

# MONITOROVACÍ ZPRÁVA

---

o realizaci Strategického plánu LEADER MAS Pobeskydí  
k 30. červnu 2015

Kolektiv autorů  
Třanovice, červen 2015

Dokument přináší přehledné a ucelené informace o realizaci a naplňování Strategického plánu LEADER MAS Pobeskydí k 30. červnu 2015 k ukončení realizace Strategického plánu LEADER MAS Pobeskydí.



## OBSAH

Obsah .....	2
Použité zkratky a pojmy.....	3
1. Úvod .....	4
2. Základní údaje o MAS Pobeskydí .....	4
2.1. Území .....	4
2.2. Členové.....	5
3. Priority a cíle SPL .....	6
4. Finanční plán .....	9
4.1. Rozvržení finančních prostředků do let .....	9
4.2. Rozvržení finančních prostředků mezi fiche.....	9
4.3. Přehled projektů podaných, schválených a realizovaných dle jednotlivých let .....	10
5. Analýza fichí a žádostí.....	18
5.1. Platné fiche .....	18
5.2. Změny fichí .....	19
5.3. Projekty vyhodnocené jako nepřijatelné .....	19
5.4. Přehled projektů, jejichž žadatelé odstoupili od realizace .....	19
5.5. Délka realizace projektů .....	19
5.6. Naplňování fichí .....	20
6. Monitorovací indikátory.....	20
6.1. Vyčíslení hodnot indikátorů pro vyhodnocení PRV .....	20
6.2. Vyhodnocení plnění monitorovacích indikátorů MAS Pobeskydí dle SPL .....	21
6.3. Přehled podaných, schválených a realizovaných projektů dle typu žadatele .....	22
6.4. Přehled podaných, schválených a realizovaných projektů dle jednotlivých žadatelů .....	24
6.5. Přehled podaných, schválených a realizovaných projektů dle místa realizace .....	27
7. Organizace a zdroje MAS.....	29
7.1. Chronologické přehledy členů orgánů Mas Pobeskydí .....	29
7.2. Zaměstnanci MAS .....	33
7.3. Přehled financování MAS Pobeskydí .....	34
7.4. Projekty spolupráce .....	36
8. Závěr.....	36

## POUŽITÉ ZKRATKY A POJMY

<b>a.s.</b>	Akciová společnost
<b>Dohoda</b>	Dohoda o poskytnutí dotace z PRV
<b>DPH</b>	Daň z přidané hodnoty
<b>HZ</b>	Hasičská zbrojnice
<b>MAS</b>	Místní akční skupina
<b>MAS</b>	Místní akční skupina Pobeskydí – zájmové sdružení právnických osob; MAS Pobeskydí, z. s.
<b>MK</b>	Místní komunikace
<b>MZe</b>	Ministerstvo zemědělství
<b>NOZ</b>	Občanský zákoník (nový) č. 89/2012 Sb.) platný od 1. 1. 2014
<b>NNO</b>	Nestátní nezisková/é organizace
<b>o.p.s.</b>	Obecně prospěšná společnost
<b>o.s.</b>	Občanské sdružení
<b>OÚ</b>	Obecní úřad
<b>Pravidla</b>	Pravidla IV.1.2 + Pravidla MAS
<b>Pravidla IV.1.2</b>	Pravidla, kterými se stanovují podmínky pro poskytování dotace na projekty v rámci opatření IV.1.2. Programu rozvoje venkova ČR na období 2007–2013
<b>Pravidla MAS</b>	Pravidla, kterými se stanovují podmínky pro poskytování dotace pro místní akční skupiny v rámci Programu rozvoje venkova ČR na období 2007–2013
<b>PRV</b>	Program rozvoje venkova ČR na období 2007–2013
<b>RO SZIF</b>	Regionální odbor Státního zemědělského intervenčního fondu
<b>ŘkF</b>	Římskokatolická farnost
<b>SK</b>	Sportovní klub
<b>SPL</b>	Strategický plán LEADER
<b>s.r.o./spol.</b>	Společnost s ručením omezeným
<b>SZIF</b>	Státní zemědělský intervenční fond
<b>TJ</b>	Tělovýchovná jednota
<b>ÚZEI</b>	Ústav zemědělské ekonomiky a informací
<b>VK</b>	Výběrová komise
<b>VO</b>	Veřejné osvětlení

## 1. ÚVOD

Hodnocení a monitoring realizace Strategického plánu LEADER MAS Pobeskydí se provádí z důvodu potřeby operativního řízení, zejména získání podkladů pro aktualizaci SPL, fichí a dalších postupů realizace SPL. Monitorovací zpráva slouží rovněž jako zdroj dat pro strategické plánování v budoucím období a k naplnění povinností vyplývajících z Pravidel MAS, zejména povinnosti provést hodnocení (evaluaci) v polovině a na konci období realizace SPL.

Místní akční skupina Pobeskydí – zájmové sdružení právnických osob (původní název do 4. 12. 2014) zpracovala žádost o realizaci SPL společně se Strategickým plánem LEADER MAS Pobeskydí v roce 2007 a předložila ji na centrálním pracovišti Státního zemědělského intervenčního fondu v Praze dne 18. 12. 2007. Žádost byla schválena 5. 6. 2008. Dne 3. 7. 2008 došlo k podepsání Dohody o poskytnutí dotace z PRV. Následně MAS Pobeskydí vyhlásila první výzvu k předkládání žádostí o dotaci. Další výzvy v letech 2009 a 2010 byly vyhlášovány na jaře. Vzhledem k neustále se navyšujícímu počtu předkládaných žádostí a jejich náročné administraci, bylo v roce 2011 rozhodnuto o vyhlášení většího počtu výzev v roce, vždy jen pro některé fiche tak, aby pro kalendářní rok bylo vyhlášeno všech pět fichí. Na konci roku 2013 vyhlásilo MZe další, neplánované kolo příjmu žádostí do PRV k dočerpání zvyvajících finančních prostředků.

Tabulka č. 1: Přehled výzev MAS Pobeskydí

Výzva číslo	Vyhlášení výzvy	Příjem žádostí o dotaci	Kolo příjmů žádostí do PRV na RO SZIF	Rok ukončení realizace
1	17. 7. 2008	18. – 29. 8. 2008	5. kolo	2010
2	9. 3. 2009	6. – 21. 4. 2009	7. kolo	2012
3	8. 3. 2010	6. – 13. 4. 2010	10. kolo	2013
4	20. 4. 2011	9. – 13. 5. 2011	13. kolo	2013
5	11. 7. 2011	8. – 23. 8. 2011	14. kolo	2013
6	25. 11. 2011	28. 11. – 16. 12. 2011	15. kolo	2013
7	6. 8. 2012	20. 8 – 4. 9. 2012	17. kolo	2014
8	2. 1. 2013	14. – 24. 1. 2013	18. kolo	2014
9	2. 4. 2013	17. – 24. 4. 2013	19. kolo	2014
10	2. 1. 2014	16. – 23. 1. 2014	20. kolo	2015

## 2. ZÁKLADNÍ ÚDAJE O MAS POBESKYDÍ

### 2.1. ÚZEMÍ

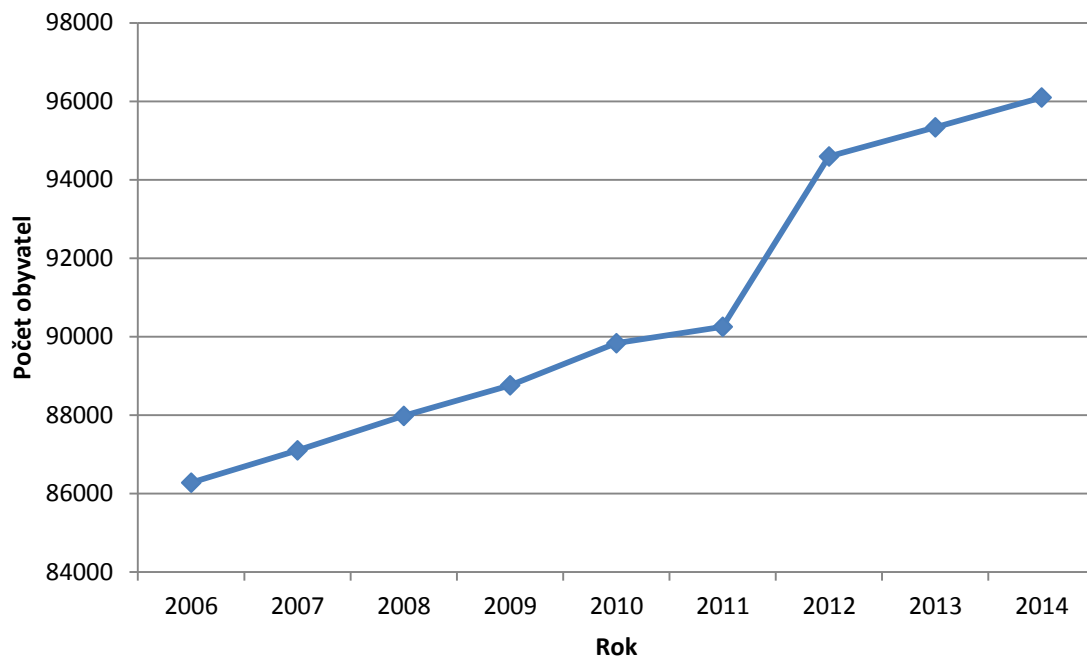
Území v působnosti MAS Pobeskydí mělo k 31. 12. 2011 rozlohu 853,61 km<sup>2</sup> a zahrnovalo území 53 obcí (z toho 2 města). V polovině roku 2012 přistoupily k území působnosti další dvě obce, Stonava a Staré Město. Dle údajů získaných z ČSÚ k 31. 12. 2012 činila rozloha území 871,90 km<sup>2</sup>. Počet obyvatel v letech 2006 až 2011 mírně rostl. S přistoupením dvou obcí v roce 2012 a mírným nárůstem u stávajících obcí vzrostl počet obyvatel v území na hodnotu 94 594. K mírnému nárůstu počtu obyvatel došlo i v následujících letech. Vývoj počtu obyvatel je znázorněn v následující tabulce a grafu.

Tabulka č. 2: Vývoj počtu obyvatel v území působnosti MAS Pobeskydí v letech 2006 až 2014

Rok	Počet obyvatel k 31. 12.	Přírůstek/úbytek během roku
2006	86 279	-
2007	87 104	825
2008	87 981	877
2009	88 761	780
2010	89 834	1 073
2011	90 253	419
2012	94 594	4 341

Rok	Počet obyvatel k 31. 12.	Přírůstek/úbytek během roku
2013	95 337	743
2014	96 097	760

Graf č. 1: Počet obyvatel v území působnosti MAS Pobeskydí k 31. 12. v letech 2006 až 2014



## 2.2. ČLENOVÉ

V letech 2008 až 2011 členská základna MAS Pobeskydí zůstala zachována ve stejném složení jako ke konci roku 2007, ve kterém došlo k jejímu rozšíření. V první polovině roku 2012 požádaly o členství dvě neziskové organizace - Mateřské a rodinné centrum Bambulín se sídlem v Horních Tošanovicích a ŠOV Třanovice, o.p.s. Se změnou definic pojmů veřejná a neveřejná sféra v Pravidlech MAS, vydaných v říjnu 2012, vyvstala nutnost přijmout další členy tak, aby počet členů z veřejné sféry nepřesahoval polovinu počtu všech členů. Nově přijatými členy se stali SK Metylovice o.s., SK Pržno, Římskokatolická farnost Dobratice a Zemědělská společnost s.r.o. se sídlem v Bruzovicích. Pro programové období EU 2014-2020 musí všechny MAS, které se chtějí zapojit do čerpání finančních prostředků z evropských fondů, projít tzv. standardizací. V Metodice pro tuto standardizaci jsou specifikovány podmínky pro území, členskou základnu, orgány, kancelář a institucionalizaci MAS. Jednak z tohoto důvodu, a dále z rozhodnutí zastupitelstev obcí v mikroregionu Frýdlantsko-Beskydy (odstoupili SK Metylovice o.s., Sportovní klub Pržno, o.s., TERMO Frýdlant n. O. s.r.o, Zájmové sdružení Frýdlantsko-Beskydy a ZO ČSOP Kunčice) došlo ke změně názvu, právní formy, členské základně (20 nově přijatých členů), orgánech. MAS Pobeskydí má v současné době následující členy:

- veřejná sféra, počet členů 9: Integrovaný sociální ústav Komorní Lhotka čp. 210, příspěvková organizace, LUSTON o.p.s., Mikroregion Žermanické a Těrlické přehrady, Sdružení měst a obcí povodí Ondřejnice, Sdružení obcí povodí Morávky, Sdružení obcí povodí Stonávky, Třanovice služby, o.p.s., Základní škola a Mateřská škola Leoše Janáčka Hukvaldy, příspěvková organizace a Základní škola a Mateřská škola Těrlicko, příspěvková organizace,
- neveřejná sféra, počet členů 25: AGRO - DOMINIK spol. s r.o., Družstvo Raškovice, Farma Krásná s.r.o., farma PYTHON s.r.o., Farní sbor Slezské církve evangelické a.v. v Třanovicích, FOND-JANÁČKOVY HUKVALDY o.s., JK Vělopolí z.s., Mateřské a rodinné centrum Bambulín, MS Bruzovice, Obecně prospěšná společnost Sv. Josefa, o.p.s., REIT Jízdárna pod Lipovým s.r.o., Římskokatolická farnost Dobratice, Římskokatolická farnost Domaslavice, Sbor dobrovolných hasičů Dolní Domaslavice, Sbor dobrovolných hasičů Lučina, Slunce, SPOLSTAV KONSTRUKT s.r.o., ŠOV Třanovice, o.p.s., Tělovýchovná jednota Dobratice, o.s., Tělovýchovná jednota Stará Ves nad Ondřejnicí, o.s., Tělovýchovná jednota

Tošanovice, TOZOS spol. s r.o., Základní organizace Českého zahrádkářského svazu Horní a Dolní Domaslavice, Zemědělská společnost s.r.o a Zemědělské družstvo vlastníků Nošovice.

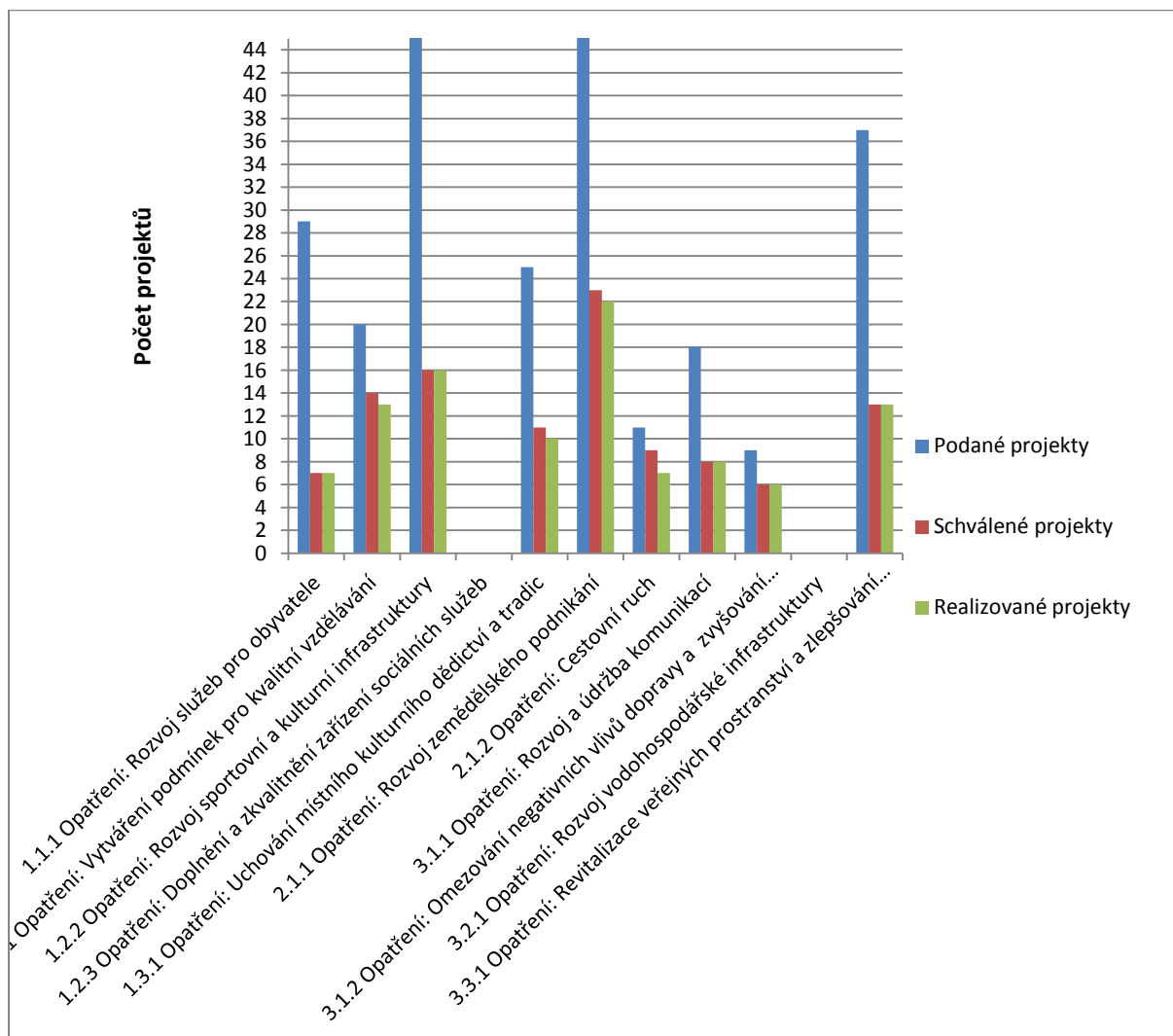
### 3. PRIORITY A CÍLE SPL

V integrované strategii území „Strategie rozvoje Pobeskydí“ jsou stanoveny 3 problémové okruhy, které byly zahrnuty do SPL MAS Pobeskydí:

- Problémový okruh 1 - Společnost (sociální pokrok),
- Problémový okruh 2 - Hospodářství (ekonomický růst),
- Problémový okruh 3 - Životní prostředí a infrastruktura (environmentální správa).

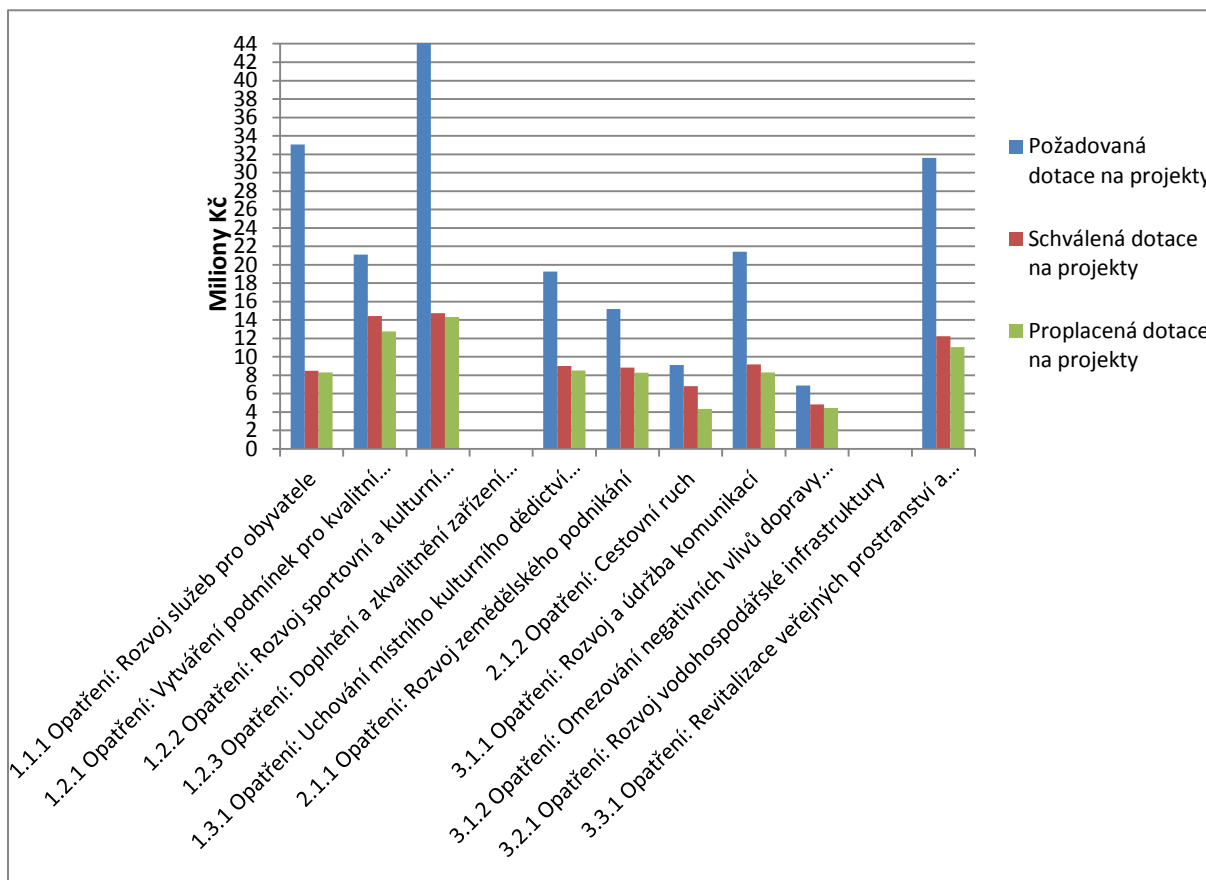
Z jednotlivých problémových okruhů stanovených v integrované strategii území byla do SPL převzata opatření, na která lze nejlépe uplatnit metodu LEADER a podpořit z Programu rozvoje venkova ČR, osy IV s přihlédnutím ke specifickým podmínkám území a předpokládaným možnostem finanční podpory z PRV. V následujících grafech a tabulce jsou uvedeny souhrnné údaje o podaných projektech (pouze přijatelné projekty hodnocené výběrovou komisí), schválených projektech a zrealizovaných projektech (proplaceny do 30. 6. 2015) dle jednotlivých problémových okruhů a opatření tak, jak jsou uvedena v SPL MAS Pobeskydí v kap. 6 – Strategie, subkapitole 6.1 – Priority a cíle, a to ze všech výzev MAS Pobeskydí.

**Graf č. 2: Počet podaných<sup>1</sup>, schválených a zrealizovaných projektů k 30. 6. 2015 v jednotlivých opatřeních problémových okruhů**



<sup>1</sup> Podané projekty, které byly přijatelné.

Graf č. 3: Požadovaná, schválená a proplacená dotace na projekty k 30. 6. 2015v jednotlivých opatřeních problémových okruhů



Monitorovací zpráva o realizaci Strategického plánu Leader MAS Pobeskydí k 30. červnu 2015

Tabulka č. 3: Podané, schválené a realizované (proplacené) projekty dle jednotlivých problémových okruhů a opatření k 30. 6. 2015

	Opatření	Počet projektů			Celkové výdaje projektů v Kč			Dotace projektů v Kč		
		podaných	schválených	realizovaných	podaných	schválených	realizovaných	požadované	schválené	proplacené
<b>1 Společnost</b>	1.1.1 - Rozvoj služeb pro obyvatele	29	7	7	53 788 149	12 358 793	13 017 958	33 053 865	8 473 375	8 314 284
	1.2.1 - Vytváření podmínek pro kvalitní vzdělávání	20	14	13	32 020 212	22 778 044	23 270 636	21 097 679	14 423 399	12 772 449
	1.2.2 – Rozvoj sportovní a kulturní infrastruktury	52	16	16	64 199 048	18 590 545	19 655 476	46 881 754	14 725 787	14 332 835
	1.2.3 – Doplnění a zkvalitnění zařízení sociálních služeb	0	0	0	0	0	0	0	0	0
	1.3.1 - Uchování místního kulturního dědictví a tradic	25	11	10	23 739 965	11 436 006	11 134 283	19 259 918	8 993 721	8 501 031
	<b>Celkem</b>	<b>126</b>	<b>48</b>	<b>46</b>	<b>173 747 374</b>	<b>65 163 388</b>	<b>67 078 353</b>	<b>120 293 216</b>	<b>46 616 282</b>	<b>43 920 599</b>
<b>2 Hospodářství</b>	2.1.1 – Rozvoj zemědělského podnikání	48	23	22	38 741 710	22 383 393	20 612 956	15 181 801	8 823 490	8 279 523
	2.1.2 – Cestovní ruch	11	9	7	20 726 636	16 456 636	13 324 136	9 123 682	6 801 682	4 355 881
	<b>Celkem</b>	<b>59</b>	<b>32</b>	<b>29</b>	<b>59 468 346</b>	<b>38 840 029</b>	<b>33 937 092</b>	<b>24 305 483</b>	<b>15 625 172</b>	<b>12 635 404</b>
<b>3 Životní prostředí a infrastruktura</b>	3.1.1 – Rozvoj a údržba komunikací	18	8	8	29 063 094	12 884 471	13 402 116	21 419 777	9 159 890	8 296 335
	3.1.2 – Omezování negativních vlivů dopravy a zvyšování bezpečnosti	9	6	6	8 632 610	6 553 711	6 256 497	6 888 813	4 839 628	4 430 760
	3.2.1 – Rozvoj vodohospodářské infrastruktury	0	0	0	0	0	0	0	0	0
	3.3.1 – Revitalizace veřejných prostranství a zlepšování vzhledu sídel	37	13	13	41 661 954	15 813 953	15 764 030	31 592 727	12 246 033	11 054 805
	<b>Celkem</b>	<b>64</b>	<b>27</b>	<b>27</b>	<b>79 357 658</b>	<b>35 252 135</b>	<b>35 422 643</b>	<b>59 901 317</b>	<b>26 245 551</b>	<b>23 781 900</b>
<b>CELKEM</b>	<b>249</b>	<b>107</b>	<b>102</b>	<b>312 573 378</b>	<b>139 255 552</b>	<b>136 438 088</b>	<b>204 500 016</b>	<b>88 487 005</b>	<b>80 337 903</b>	



## 4. FINANČNÍ PLÁN

### 4.1. ROZVRŽENÍ FINANČNÍCH PROSTŘEDKŮ DO LET

Následující tabulka zobrazuje přehled rozvržení dotací do jednotlivých let. Celkové schválené dotace převyšují celkovou alokaci, protože schválené dotace, které nebyly v realizovaných projektech úplně proplaceny, se převáděly do následujícího roku a znovu schvalovaly.

Tabulka č. 4: Výše dotací proplacených, schválených a požadovaných na přijatelné projekty

Rok	Proplacené		Schválené		Požadované		Alokace na IV.1.2	
	Kč	%	Kč	%	Kč	%	Kč	%
2008	0	0,00%	12 498 331	14,12%	25 529 777	12,48%	12 498 333	15,03%
2009	4 019 455	5,00%	16 662 742	18,83%	28 931 150	14,15%	16 662 742	20,04%
2010	18 955 750	23,60%	17 802 988	20,12%	38 504 629	18,83%	18 091 076	21,75%
2011	13 763 276	17,13%	13 711 875	15,50%	37 693 976	18,43%	10 637 838	12,79%
2012	16 582 158	20,64%	11 941 804	13,50%	31 648 826	15,48%	10 763 166	12,94%
2013	10 121 358	12,60%	13 958 799	15,77%	33 069 654	16,17%	12 584 755	15,13%
2014	15 609 067	19,43%	1 910 466	2,16%	9 122 004	4,46%	1 926 501	2,32%
2015	1 286 839	1,60%	0	0%	0	0%	0	0%
<b>Celkem k 30. 6. 2015</b>	<b>80 337 903</b>	<b>100,00%</b>	<b>88 487 005</b>	<b>100,00%</b>	<b>204 500 016</b>	<b>100,00%</b>	<b>83 164 411</b>	<b>100,00%</b>

### 4.2. ROZVRŽENÍ FINANČNÍCH PROSTŘEDKŮ MEZI FICHE

Tabulka č. 5: Procentuální rozvržení finančních prostředků mezi jednotlivé fiche uvedené v SPL

Číslo fiche	Název fiche	Podíl z přidělené částky	
		dle původního SPL	dle aktualizovaného SPL v r. 2011
1.	Občanská vybavenost	35 %	44 %
2.	Kulturní dědictví a tradice	10 %	10 %
3.	Rozvoj zemědělského podnikání	20 %	10 %
4.	Cestovní ruch	10 %	6 %
5.	Životní prostředí a infrastruktura	25 %	30 %

Rozvržení finančních prostředků bylo aktualizováno v březnu 2011 po střednědobém hodnocení plnění SPL z následujících důvodů: Odchytky od plánu byly způsobeny nemožností realizace projektů za podpory jiných dotačních zdrojů, vlivem vysoké medializace Programu rozvoje venkova a vzrůstající aktivity představitelů převážně obcí, což se odrazilo zejména v převisu požadavků na Fichi č. 1 Občanská vybavenost a na Fichi č. 5 Životní prostředí a infrastruktura. V obou těchto fichích jsou žadatelé převážně obce a svazky obcí. Naopak nedočerpávání alokovaných prostředků ve Fichích č. 3 Rozvoj zemědělského podnikání a č. 4 Cestovní ruch je způsobeno nedostatečnými možnostmi podnikatelských subjektů zajistit požadované spolufinancování, v mnoha případech až 60 % z výdajů, na které může být poskytnuta dotace, problémy se získáváním úvěru na předfinancování a dále značným omezením možných žadatelů Pravidly opatření IV.1.2.

Tabulka č. 6: Dotace proplacené, schválené a požadované na přijatelné projekty dle jednotlivých fichí k 30. 6. 2015

Č. fiche	Název fiche	Proplaceno		Schváleno		Požadováno	
		Kč	Podíl	Kč	Podíl	Kč	Podíl
1.	Občanská vybavenost	35 419 568	44,09 %	37 622 561	42,52 %	101 033 298	49,41 %
2.	Kulturní dědictví a tradice	8 501 031	10,75 %	8 993 721	10,16 %	19 259 918	9,42 %
3.	Rozvoj zemědělského podnikání	8 279 523	10,31 %	8 823 490	9,97 %	15 181 801	7,42 %

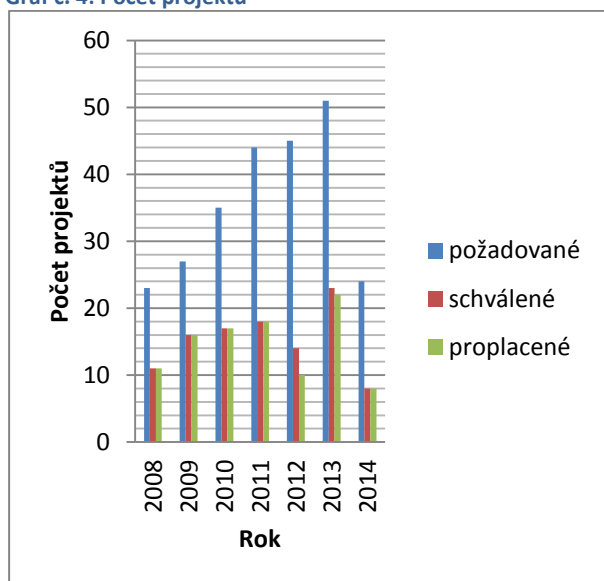
4.	Cestovní ruch	4 355 881	5,42 %	9 801 682	7,69 %	9 123 682	4,46 %
5.	Životní prostředí a infrastruktura	23 781 900	29,60 %	26 245 551	29,66 %	59 901 317	29,29 %
<b>Celkem</b>		<b>80 337 903</b>	<b>100,00%</b>	<b>88 487 005</b>	<b>100,00%</b>	<b>204 500 016</b>	<b>100,00%</b>

#### 4.3. PŘEHLED PROJEKTŮ PODANÝCH, SCHVÁLENÝCH A REALIZOVANÝCH DLE JEDNOTLIVÝCH LET

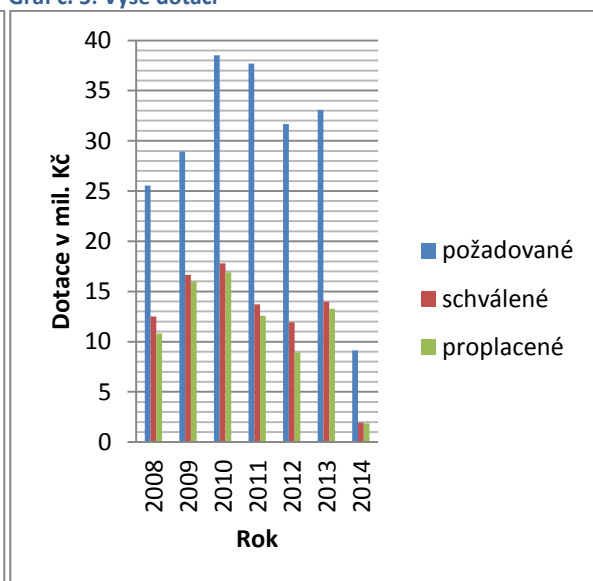
Tabulka č. 7: Počet projektů a výše dotací požadovaných, schválených a proplacených dle alokace přidělené MZe na příslušný rok (k 30. 6. 2015)

Rok	2008	2009	2010	2011	2012	2013	2014	Celkem
<b>Alokace na IV.1.2</b>	12 498 333	16 662 742	18 091 076	10 637 838	10 763 166	12 584 755	0	<b>81 237 910</b>
<b>Podané projekty</b>	23	27	35	44	45	51	24	<b>249</b>
<b>Požadované dotace v Kč</b>	25 529 777	28 931 150	38 504 629	37 693 976	31 648 826	33 069 654	9 122 004	<b>204 500 016</b>
<b>Schválené projekty</b>	11	16	17	18	14	23	8	<b>107</b>
<b>Schválené dotace v Kč</b>	12 498 331	16 662 742	17 802 988	13 711 875	11 941 804	13 958 799	1 910 466	<b>88 487 005</b>
<b>Proplacené projekty</b>	11	16	17	18	10	22	8	<b>102</b>
<b>Proplacené dotace v Kč</b>	10 820 562	15 991 880	16 902 599	12 583 954	8 918 253	13 259 626	1 861 029	<b>80 337 903</b>

Graf č. 4: Počet projektů



Graf č. 5: Výše dotací



Tabulka č. 8: Přehled a stav realizace všech projektů podaných v roce 2008 (1. výzva) k 30. 6. 2015

Název žadatele	Název projektu	Částka proplacené dotace v Kč	Částka schválené dotace v Kč	Částka požadované dotace v Kč
Obec Pražmo	Rekonstrukce budovy mateřské školy - II. etapa	1 059 529	1 261 696	1 261 696
Obec Bruzovice	Rekonstrukce budovy Zákl. a Mat. školy - Bruzovice	1 512 604	1 800 000	1 800 000
Obec Horní Tošanovice	Vybavení nových prostor nad budovou Obecního úřadu a Mateřské školy v Horních Tošanovicích	0	0	Nepřijatelný projekt
Obec Lučina	Rekonstrukce obřadní síně a klubu důchodců	381 292	381 292	997 147
Obec Pazderna	Prostor pro radost – obnova spol. místností	1 456 236	1 729 501	1 729 501
SK Metylovice	Výstavba beachvolejbalového hřiště	0	0	412 335
Obec Soběšovice	Výstavba hospodářské budovy u hasičské zbrojnice	1 606 578	1 644 378	1 644 378
Obec Krmelín	Dětské hřiště s prolézačkou v Obci Krmelín	0	0	198 540
Obec Těrlícko	Rekonstrukce sportovního areálu „Sokolka“	0	0	1 800 000

Název žadatele	Název projektu	Částka proplacené dotace v Kč	Částka schválené dotace v Kč	Částka požadované dotace v Kč
Obec Vojkovice	Výměna oken, dveří a oprava fasády v bývalé školce	0	0	735 316
Obec K. Lhotka	Výstavba tenisového kurtu	0	0	1 404 000
ŘKF Frýdlant nad Ostravicí	Farní areál ve Frýdlantě nad Ostravicí pro volnočasovou, kulturní a spolkovou činnost	0	0	688 511
Město Brušperk	Rekonstrukce hasičské zbrojnice ve městě Brušperku	0	0	1 048 500
Obec Hnojník	Výměna oken a dveří v MŠ Hnojník	0	0	900 000
TOZOS spol. s r.o.	Rekonstr. systému kejdového hosp. a modernizace technologie krmení ve velkovýkrmě prasat	800 000	800 000	800 000
Miroslav Herot	Boudy pro telata	72 000	72 000	72 000
Obec Pstruží	Místní komunikace v nové zástavbě v obci Pstruží	0	0	1 800 000
Obec Metylovice	Obnova a úprava intravilánu	985 912	1 172 745	1 172 745
Obec Třanovice	Chodník od autobusové zastávky "Zadky" ke křižovatce I/48 a II/474 - úsek A	1 497 472	1 782 000	1 782 000
Obec Bruzovice	Obnova místní komunikace v obci Bruzovice	0	0	1 800 000
SVAZEK OBCÍ Morávka-Pražmo	Obnova a následná údržba veřejné zeleně v obcích Pražmo a Morávka	1 099 507	1 505 287	1 505 287
Město Frýdlant nad Ostravicí	Oprava povrchů chodníků na MK Bezručova v k.ú. Frýdlant nad Ostravicí	349 432	349 432	840 799
Obec Krásná	Rozšíření veřejného osvětlení Zlatník - Visalaje	0	0	705 022
Obec Baška	Komplexní parkové úpravy veřejných prostranství v obci Baška a zabezpečení jejich následné údržby	0	0	432 000
<b>Celkem</b>		<b>10 820 562</b>	<b>12 498 331</b>	<b>25 529 777</b>

Poznámky k r. 2008 (Výzva č. 1)

Podaná žádost o dotaci Obce Horní Tošanovice nebyla v souladu s podmínkami Pravidel a byla jí ukončena administrace. Rozdíl ve výši proplacené dotace oproti výši požadované u obcí a svazku obcí je způsoben nezpůsobilostí výdaje na daň z přidané hodnoty od 5. kola PRV (byly proplaceny z jiného fondu) s výjimkou Obce Lučina a Města Frýdlant nad Ostravicí, jejichž projekty byly přijaty jako náhradní a rozpočty byly upraveny již s ohledem na nezpůsobilost výdajů na DPH a Obce Soběšovice, která je plátcem DPH ve vztahu k předmětu projektu. SVAZEK OBCÍ "Morávka-Pražmo" při výběrovém řízení na dodavatele získal levnější nabídku, než byl původní rozpočet. Obci Soběšovice nebyl uznán výdaj za zpracování projektové dokumentace nezaúčtovaný v samostatné analytické účetní evidenci projektu.

**Tabulka č. 9: Přehled a stav realizace všech projektů podaných v roce 2009 (2. výzva) k 30. 6. 2015**

Název žadatele	Název projektu	Částka proplacené dotace v Kč	Částka schválené dotace v Kč	Částka požadované dotace v Kč
TJ COMFORT Dobruška, o.s.	Rekonstrukce a obnova travnaté plochy a závlahový systém sportovního hřiště	887 616	888 391	888 391
TJ Stará Ves nad Ondřejnicí, o.s.	Rekonstrukce sálu pro zájmovou a sportovní činnost ve Staré Vsi nad Ondřejnicí	1 467 460	1 470 470	1 470 470
Obec Dobrá	Oprava sociálních zařízení na ZŠ Dobrá - 1. etapa	0	0	odstoupil před VK
Obec Hukvaldy	Přestavba garáže na kancelář, klubovnu a skladový prostor v areálu TJ Sokol Hukvaldy	954 044	954 044	954 044
SK Třanovice, o.s.	Stavební úpravy budovy SK Třanovice – I. etapa	0	odstoupil po VK	1 800 000
Obec H. Tošanovice	Multifunkční sportovní hřiště	0	0	1 285 294
Obec Bruzovice	Rekonstrukce hasičské zbrojnice Bruzovice	0	0	1 296 889
Obec Vojkovice	Obnova budovy bývalé školy Vojkovice - oprava fasády, výměna oken a dveří	628 349	628 349	628 350
Obec Krmelín	Dětské hřiště s prolézačkou v obci Krmelín	0	0	167 219
SK Metylovice o.s.	Výstavba beachvolejbalového hřiště	0	0	412 335
Obec Janovice	Rekonstrukce a přístavba HZ v obci Janovice	0	0	1 280 990
Město Brušperk	Rekonstrukce HZ ve městě Brušperku	814 533	881 092	881 092
Obec Kozlovice	Rekonstrukce Základní školy v Kozlovicích	583 777	583 777	583 777
ŘKF Borová-	Obnova fasády kostela sv. Ignáce z Loyoly	1 301 570	1 305 055	1 305 055

Název žadatele	Název projektu	Částka proplacené dotace v Kč	Částka schválené dotace v Kč	Částka požadované dotace v Kč
Malenov.				
ŘKF Stará Bělá	Dok. stav. úpr. kostela sv. Jana a Pavla v Krmelíně	0	0	1 414 404
Římskokatolická farnost Bruzovice	Obnova kostela Sv. Stanislava v Bruzovicích	0	0	nepřijatelný projekt
Obec Pržno	Obnova kostela v obci Pržno	577 905	577 905	609 631
Farní sb. slez. církve evang. v K. Lhotce	Úprava církevního areálu v Komorní Lhotce	0	0	nepřijatelný projekt
Miroslav Herot	Dojící robot	1 200 000	1 200 000	1 200 000
TOZOS spol. s r.o.	Modernizace produkční stáje a dojírny	797 186	800 000	800 000
Ing. Oldřich Menšík, PhD.	Rekonstrukce zemědělské budovy na ubytovací zařízení za účelem provozování agroturistiky	1 025 518	1 160 940	1 160 940
Obec Pstruží	Místní komunikace v nové zástavbě v obci Pstruží	1 800 000	1 800 000	1 800 000
Obec Krásná	Rozšíření veřejného osvětlení Zlatník – Visalaje	588 673	588 673	588 673
Obec Bruzovice	Inovace veřejného osvětlení Bruzovice – I. etapa	0	0	1 707 336
Obec Dobratice	Obnova MK Dobratice – 1C Nádraží - Hranice	1 474 815	1 474 815	1 800 000
Obec Ostravice	Rekonstrukce MK Ostravice – Vrchy SO 102 oprava a rozšíření mostu	1 141 695	1 600 492	1 762 042
Obec Baška	Obnova a údržba veřejných prostranství v obci Baška, oprava centrálního chodníku k autokempu	748 739	748 739	748 739
Obec Vyšní Lhoty	Obnova místních komunikací Kamenité	0	0	1 107 784
Obec Pržno	Obnova a úprava intravilánu obce Pržno	0	0	812 570
Město Brušperk	Zřízení zálivové zastávky na Petříně	0	0	465 125
<b>Celkem</b>		<b>15 991 880</b>	<b>16 662 742</b>	<b>28 931 150</b>

#### Poznámky k r. 2009 (Výzva č. 2)

Z důvodu nezpůsobilosti výdajů na DPH odstoupila Obec Dobrá od svého záměru podání žádosti o dotaci a svůj projekt stáhla. Administrace projektu byla ukončena z důvodu nepřijatelnosti projektu Římskokatolické farnosti Bruzovice a Farního sboru SCEAV v Komorní Lhotce. Sportovní klub Třanovice, o.s. odstoupil od projektu během administrativní kontroly SZIF z důvodu vysoké finanční spoluúčasti. V průběhu administrace žádosti Obce Ostravice došlo ke snížení celkových výdajů i dotace po aktualizaci rozpočtu projektu a tím ke schválení nižší dotace, než původně požadované, dále při výběrovém řízení na dodavatele získala levnější nabídku, než byl již snížený rozpočet. Obcím Pržno a Dobratice, projektům tzv. na čáře, byla nabídnuta snížená dotace vzhledem k výši alokovaných prostředků v daném roce a po jejich odsouhlasení jim byla tato snížená dotace schválena. V případech, kdy je proplacená dotace nižší než schválená, se jedná o nižší vysoutěženou cenu v zadávacím řízení.

Tabulka č. 10: Přehled a stav realizace všech projektů podaných v roce 2010 (3. výzva) k 30. 6. 2015

Název žadatele	Název projektu	Částka proplacené dotace v Kč	Částka schválené dotace v Kč	Částka požadované dotace v Kč
Obec Bruzovice	Rekonstrukce hasičské zbrojnice v obci Bruzovice	0	0	1 278 889
Obec Hukvaldy	Přístavba přípojovacího traktu mezi stávající kabiny a garáž v areálu TJ Sokol Hukvaldy	0	0	1 094 698
Obec Dolní Tošanovice	Stavební úpravy objektu TJ Dolní Tošanovice	0	0	1 800 000
SVAZEK OBCÍ "Morávka-Pražmo"	Kombinované hřiště Morávka a Pražmo	1 764 306	1 800 000	1 800 000
Obec H. Tošanovice	Multifunkční sportovní hřiště	0	0	1 589 820
Obec Vyšní Lhoty	Obnova školního a veřejného dětského hřiště	0	0	369 000
Obec Pržno	Stavební úpravy a přístavba ZŠ v obci Pržno	1 653 461	1 734 902	1 734 902
Obec Kom. Lhotka	Bezbariérový úřad – Komorní Lhotka	0	0	447 300
Obec Smilovice	Rekonstrukce kult. a spol. zařízení obce Smilovice	0	0	1 661 580
Obec Soběšovice	Dětské hřiště v Soběšovicích	0	0	603 586
Okrašlovací spolek Rozhledna	OKRAŠLOVACÍ SPOLEK ROZHLEDNA	0	0	odstoupil od podání
Obec Janovice	Rekonstr. a přístavba HZ v Janovicích	0	0	1 197 013

Název žadatele	Název projektu	Částka proplacené dotace v Kč	Částka schválené dotace v Kč	Částka požadované dotace v Kč
Město Frýdlant nad Ostravicí	Rekonstrukce a modernizace kulturního sálu v Domově pro seniory Frýdlant nad Ostravicí	0	0	1 389 738
Obec Čeladná	Rekonstrukce zdrav. střediska na mat. školku	1 800 000	1 800 000	1 800 000
Obec Fryčovice	Revitalizace zahrady MŠ Fryčovice	1 769 606	1 795 006	1 795 006
Obec Nošovice	Rekonstrukce a modernizace HZ v Nošovicích	816 382	819 453	819 453
Obec Lhotka	Rek. a obn. kaple Navšt. P. Marie v obci Lhotka	757 674	888 984	888 984
ŘkF Dobratice	Gen. Opr. kostela sv. Filipa a Jakuba v Dobratcích	1 800 000	1 800 000	1 800 000
ŘkF Bruzovice	Obnova kostela sv. Stanislava v Bruzovicích	0	0	997 446
ŘkF Stará Bělá	Obnova kostela sv. Jana a Pavla v Krmelíně	0	0	692 090
Miroslav Herot	Chlazení mléka	300 000	300 000	300 000
TOZOS spol. s r.o.	Modernizace stájí pro skot	799 047	800 000	800 000
Vojtěch Herot	Fixační klec	60 000	60 000	60 000
Radek Vitásek	Rekonstrukce stáje pro koně a přípravný krmiv	397 260	397 260	397 260
Jan Kopčák	Ovečky pod Ondřejník	101 500	101 500	101 500
Petr Mikeska	Modernizace sport. rekreačního areálu Opálená	0	0	1 200 000
Anna Bielanová	Realizace malokapacitního ubytování - koňská stanice v Pobeskydí	0	odstoupil po VK	1 122 000
Obec Bílá	Rek. a rozšíření VO v místních částech obce Bílá	1 043 797	1 356 483	1 356 483
Obec Bruzovice	Inovace veř. osvětlení v obci Bruzovice - 1. etapa	1 644 656	1 696 491	1 696 491
Obec Hukvaldy	Obnova veř. osvětlení v obci Hukvaldy - I. etapa	668 983	900 299	900 299
Obec Pstruží	Estetizace centra obce Pstruží	0	0	1 782 606
Obec Lučina	Rekonstrukce povrchu místní komunikace včetně výsadby doprovodné silniční vegetace	1 095 318	1 122 000	1 711 260
Farní sbor Sl. církve v Albrechticích	Rekonstrukce chodníku a zpevněné plochy u kostela SCEAV v Albrechticích	430 609	430 610	430 610
Obec Metylovice	Oprava místní komunikace v Metylovicích	0	0	680 868
Město Brušperk	Zřízení zálivové zastávky na Petříně	0	0	465 125
Obec Stará Ves n.O.	Rekonstrukce veřejného osvětlení	0	0	1 740 622
<b>Celkem</b>		<b>16 902 599</b>	<b>17 802 988</b>	<b>38 504 629</b>

#### Poznámky k r. 2010 (Výzva č. 3)

Na podporu co nejvyššího počtu vybraných žádostí bylo přesunuto 131 515,- Kč z režijních výdajů MAS (tj. z opatření IV.1.1 do opatření IV.1.2). Okrašlovací spolek Rozhledna od podání žádosti o dotaci odstoupil, z důvodu dokladové náročnosti povinných příloh a proto nebyla žádost na MAS přijata. Obci Lučina, jako první náhradní žádosti, byla nabídnuta nevyčerpaná dotace Anny Bielanové, která svoji žádost stáhla v průběhu administrativní kontroly SZIF a zastupitelé obce s takto sníženou dotací souhlasili za podmínky realizování menšího objemu prací, což Pravidla v té době umožňovala. Rozdíl mezi schválenou a proplacenou dotací Svazku obcí Morávka-Pražmo je způsoben vysoutěženou nižší cenou a sankcí za vyfakturované, ale nedodané stavební práce.

**Tabulka č. 11: Přehled a stav realizace všech projektů podaných v roce 2011 (4. a 5. výzva) k 30. 6. 2015**

Název žadatele	Název projektu	Částka proplacené dotace v Kč	Částka schválené dotace v Kč	Částka požadované dotace v Kč
Obec H. Tošanovice	Multifunkční sportovní hřiště	1 496 079	1 496 079	1 496 079
Obec Bruzovice	Rekonstrukce hasičské zbrojnice v obci Bruzovice	0	0	998 113
SK Třanovice o.s.	Stavební úpravy budovy SK Třanovice - I. etapa	0	0	1 800 000
MS PZKO Třanovice	Přístavba a nástavba budovy PZKO v Třanovicích	0	0	1 800 000
Obec D. Tošanovice	Stav. úpravy objektu TJ Dol. Tošanovice - II. etapa	1 799 352	1 800 000	1 800 000
Město Frýdlant nad Ostravicí	Frýdlant nad Ostravicí, Stavební úpravy ZŠ T.G.M. čp. 1260, pavilonu 10J na mateřskou školu	949 500	949 500	949 500
Obec Soběšovice	Dětské hřiště v Soběšovicích	572 815	603 586	603 586
Obec Těrlicko	Obřadní síň obce Těrlicko	0	0	346 374
Obec Pstruží	Mateřská škola v Pstruží	421 443	426 668	426 668
Obec Janovice	Rekonstrukce a přístavba hasičské zbrojnice	0	0	1 194 494
Obec Lučina	Rekonstrukce hasičské zbrojnice v obci Lučina	0	0	1 498 500

Název žadatele	Název projektu	Částka proplacené dotace v Kč	Částka schválené dotace v Kč	Částka požadované dotace v Kč
Obec Krásná	Inovace budovy hasičské zbrojnice	0	0	1 800 000
Obec Ropice	Stav. úpravy víceúčelové budovy č.p. 142 v Ropici	0	0	585 045
Obec Smilovice	Rekonstrukce kult. a společenského zařízení	0	0	1 327 516
ŘKF Morávka	Stav. úpravy střechy a krovu bývalé fary v Pražmě	990 000	990 000	990 000
Obec Raškovice	Rek. spol. sálu restaurace Obecník v Raškovicích	0	0	990 000
VK Raškovice	Rek. oplocení sport. areálu, výstavba beach kurtu	0	0	526 410
Obec Čeladná	Památník Josefa Kaluse - rekonstrukce a materiálně-technické vybavení	0	0	504 562
ŘKF Bruzovice	Stav. úpravy kostela sv. Stanislava v Bruzovicích	904 481	990 000	990 000
ŘKF Ostrava-S. Bělá	Opr. interiéru kostela sv. Jana a Pavla v Krmelíně	342 000	342 000	342 000
Římskokatolická farnost Dobratice	Rekonstrukce kaple Navštívení Panny Marie a kamenných křížů ve Vojkovicích	0	0	1 355 400
Eva Nohelová	Modernizace určená pro chov koní	255 000	255 000	255 000
Karel Poncza	Výstavba seníku	0	0	570 886
Miroslav Herot	Pořízení techniky na sklizeň píce a výdejního automatu na mléko	960 000	960 000	960 000
Petr Mácha	Zajištění krmivové základny pro odchov skotu	110 250	110 250	110 250
TOZOS spol. s r.o.	Modernizace technologie krmení pro chov skotu	0	0	800 000
REIT Jízdárna pod Lipovým s.r.o.	Rozšíření ubytovací kapacity na Penzionu Jízdárna	--- <sup>2</sup>	1 199 573	1 199 573
Obec Bruzovice	Obn. VO Bruz.-Velicesta počátek-směr Žermanice	0	0	945 465
Obec Čeladná	Oplocení areálu hřbitova na Čeladné	0	0	384 786
Obec Lučina	Obnova povrchu místní komunikace	0	0	466 159
Obec H. Bludovice	Chodník a zatrub. silniční příkopy H. Bludovice	1 252 407	1 347 061	1 347 061
Obec D. Domaslavice	Obnova místní komunikace okolo Masného	673 258	892 225	892 225
Obec Malenovice	Veřejné prostranství Malenovice	0	0	892 660
Obec Hukvaldy	Zvýšení bezpečnosti občanů v obci Hukvaldy	241 812	254 700	254 700
Obec Třanovice	Veřejné prostranství v centru obce Třanovice	0	0	1 800 000
Obec Ostravice	Inovace technologie zimní údržby chodníků v obci Ostravice a v areálu Základní školy	445 500	445 500	445 500
Obec Dobrá	Nákup zahradního traktoru pro obec Dobrá	0	0	128 700
Obec Žermanice	Obnova VO Žermanice	0	0	464 229
Obec Metylovice	Inovace stávajícího veř. osvětlení na LED svítidla	0	0	898 200
Obec Hnojník	Rekonstrukce místní komunikace v obci Hnojník	0	0	519 317
Obec Dobratice	Instalace dopravně bezpečnostních prvků – 2 ks radarů v Dobratcích	100 726	117 000	117 000
Fotbalový klub Kozlovice, o.s.	Hřiště Kozlovice - oprava oplocení, část 002	0	0	nepřijatelný projekt
Obec Albrechtice	Nákup zahradní techniky, nákup zahradních laviček a úprava prostranství	0	0	497 700
Římskokatolická farnost Hukvaldy	Zlepšení vzhledu obce Hukvaldy revitalizací zámeckého parku pro veřejnost	0	0	887 585
Obec Raškovice	Chodníky, zpevněná plocha, terénní úpravy u zdravotního střediska a lékárny Raškovice	532 733	532 733	532 733
<b>Celkem</b>		<b>12 583 954</b>	<b>13 711 875</b>	<b>37 693 976</b>

#### Poznámky k r. 2011 (Výzvy č. 4 a č. 5)

Rozdíl mezi schválenou a proplacenou dotací je způsoben nižší vysoutěženou cenou dodávek nebo prací v zadávacím řízení. V jednom případě (Obec Horní Bludovice) uložena sankce za překročení hodnot ceníku stavebních prací RTS Brno a.s. a za nepodání hlášení o technických změnách při realizaci stavby oproti žádosti o dotaci (REIT Jízdárna pod Lipovým s.r.o.).

<sup>2</sup> Žadatel/příjemce dotace nedal souhlas se zpracováním údajů.

Tabulka č. 12: Přehled a stav realizace projektů podaných pro rok a v roce 2012 (6. a 7. výzva) k 30. 6. 2015

Název žadatele	Název projektu	Částka proplacené dotace v Kč	Částka schválené dotace v Kč	Částka požadované dotace v Kč
Obec Vojkovice	Stavební úpravy Mateřské školy Vojkovice č. 17	Odstoupil od realizace	884 899	884 899
Obec Bruzovice	Rekonstrukce hasičské zbrojnice v obci Bruzovice	0	0	998 113
Obec Smilovice	Rekonstrukce kult. a společ. zařízení obce Smilovice	0	0	1 327 516
Obec Krásná	Inovace has. zbrojnice - centra kult. dění obce Krásná	1 489 524	1 489 524	1 489 524
Obec Dolní Tošanovice	Vybavení objektu TJ Dolní Tošanovice - III. etapa	0	0	236 413
Obec Dobrá	Rekonstrukce zahrady v MŠ Dobrá	0	0	972 000
Obec Těrlicko	Obřadní síň obce Těrlicko	0	0	330 174
Obec Dobratice	Výměna topné soustavy včetně kotlů v budově Základní školy v Dobraticích	0	0	574 380
Obec Hukvaldy	Zajištění vybavení a zabezpečení sportovního centra v areálu TJ Sokol Hukvaldy	0	0	309 129
Obec Janovice	Rek. a přístavba has. zbrojnice v Janovicích - 1. etapa	0	0	917 838
Obec Metylovice	Stavební úpravy v mateřské škole v Metylovicích	962 244	962 244	962 244
Obec Lučina	Rekonstrukce hasičské zbrojnice v obci Lučina	0	0	1 491 906
Obec H. Bludovice	Stav. úpravy objektu OÚ v Hor. Bludovicích - 2. etapa	0	0	1 800 000
Obec Kom. Lhotka	Bezbariérový úřad	890 940	890 940	890 940
Přemysl Motička	Nákup diskového podmiítače	190 000	190 000	190 000
Karel Kuběnský	Zakoupení strojů na přípravu půdy	0	0	426 000
Ing. Oldřich Menšík Ph.D.	Nákup stroje v rámci projektu produkce biopléka	0	0	240 000
Rostislav Hrabec	Pořízení svinovacího listu	0	0	300 000
Lenka Máchová	Pořízení techniky na sklizeň píce	0	0	228 000
Petr Mácha	Pořízení obrabeče píce	0	0	105 000
Karel Poncza	Nákup zemědělské techniky	498 000	498 000	498 000
Radim Bača	Nákup traktoru za účelem rozvoje ekologické zemědělské farmy	Odstoupil od realizace	540 000	540 000
TOZOS spol. s r.o.	Mobilní technologie krmení pro chov skotu	0	0	640 000
Petr Foldyna	Budování pastevního areálu	0	0	107 833
Anežka Herotová	Modernizace zemědělské farmy	0	0	300 000
Slavomír Žilinský	Hiporestaurace s ubytováním	Ukončena administrace	1 200 000	1 200 000
T ERMO Frýdlant n.O. s.r.o.	Vybavení posilovny sportovního centra Giff Aréna	473 280	476 308	476 308
Ski areál Řeka s.r.o.	Dovybavení Ski Areálu Řeka	Odstoupil od realizace	395 100	395 100
Obec Nižní Lhoty	Rekonstrukce 2 mostů v obci Nižní Lhoty	0	0	999 000
Obec Bruzovice	Obnova veřejného osvětlení Bruzovice - Velicesta počátek - směr Žermanice	0	0	945 465
Obec Ostravice	Rozšíření a inovace technologie zimní údržby chodníků a zeleně v obci Ostravice a areálu ZŠ	0	0	447 300
Obec Řeka	Obnova veřejného osvětlení v obci Řeka	0	0	558 000
Obec Třanovice	Veřejné prostranství v centru obce Třanovice	1 437 241	1 437 241	1 437 241
Obec Stonava	Rekonstrukce veřejného osvětlení v obci Stonava	0	0	810 000
Obec Dobratice	Bezbariérový chodník, 1. etapa - u Základní školy v Dobraticích	988 911	989 435	989 435
Obec H. Bludovice	Úprava zahrady ZŠ a MŠ Horní Bludovice	0	0	116 797
Obec Bruzovice	Rekonstrukce hasičské zbrojnice - kulturního prvku dědictví venkova v obci Bruzovice	998 113	998 113	998 113
Obec Smilovice	Rekonstrukce pomníku padlých v 1. světové válce	0	0	329 384
Římskokatolická farnost Dobratice	Restaurování retabula hlavního oltáře v kostele sv. Filipa a Jakuba v Dobraticích.	0	0	873 000

Název žadatele	Název projektu	Částka proplacené dotace v Kč	Částka schválené dotace v Kč	Částka požadované dotace v Kč
ŘkF Domaslavice	Obnova fasády kostela v Domaslavicích	990 000	990 000	990 000
ŘkF Metylovice	Nová fasáda – pro kostel paráda	0	0	986 056
JUNÁK - Pražmo	Podpora udržitelnosti a zviditelnění tradičního venkovského zvonění v údolních zvoníčkách	0	0	123 750
Obec Hukvaldy	Výměna topného systému v objektu rodného domu Leoše Janáčka v Hukvaldech	0	0	625 860
Obec Palkovice	Statická sanace objektu kaple Panny Marie Sedmibolestné na Myslíku	0	0	593 608
ŘkF Ropice	Nová střecha kostela v Ropici	0	0	994 500
<b>Celkem</b>		<b>8 918 253</b>	<b>11 941 804</b>	<b>31 648 826</b>

#### Poznámky k r. 2012 (Výzva č. 6 a č. 7)

Dne 16. 11. 2011 byla ministrem zemědělství schválena alokace finančních prostředků pro rok 2012, byly tedy zahájeny kroky k vyhlášení Výzvy č. 6 pro Fiche č. 1., 3. a 4. Od 28. listopadu do 16. prosince, kdy probíhal příjem žádostí, bylo přijato 28 žádostí o dotaci. Projektu Slavomíra Žilinského byla v průběhu administrativní kontroly ukončena ze strany SZIF administrace. Během realizace odstoupili tito žadatelé: Obec Vojkovice, Ski areál Řeka s.r.o, Radim Bača. Schválená dotace výběrovou komisí byla převedena k dispozici MAS Pobeskydí na další projekty.

Výzva č. 7 byla vyhlášena pro Fiche č. 2 Kulturní dědictví a tradice a č. 5 Životní prostředí a infrastruktura v červenci 2012, příjem žádostí probíhal na přelomu srpna a září. Bylo přijato celkem 17 projektů, z nichž vybrala výběrová komise pouze 4. Jejich realizace proběhla uspokojivě, bez jakýchkoli problémů.

**Tabulka č. 13: Přehled a stav realizace projektů podaných v roce 2013 (8. a 9. výzva) k 30. 6. 2015**

Název žadatele	Název projektu	Částka proplacené dotace v Kč	Částka schválené dotace v Kč	Částka požadované dotace v Kč
Junák - Brušpek	Rekonstrukce skautské klubovny	0	0	277 650
Obec Lhotka	Rekonstrukce sálu Obecního domu	544 500	544 500	544 500
Obec Ropice	Stavební úprava ZŠ Ropice	0	0	1 799 905
Obec Lučina	Rekonstrukce hasičské zbrojnice v obci Lučina	0	0	1 491 906
Obec Střítež	Rekonstrukce ústředního vytápění v objektu kulturního domu a domu služeb ve Stříteži	0	0	463 940
Obec Ostravice	„Plynofikace ústředního vytápění mateřské školy Ostravice č.p. 308“	0	0	1 453 983
SK Pržno	Víceúčelová hřiště - Pržno, 1. Etapa	0	0	1 308 270
Obec Kunčice pod Ondřejníkem	Revitalizace budovy MŠ „Dolní“ v Kunčicích pod Ondřejníkem a venkovní úpravy školkového areálu	597 273	740 700	740 710
Obec Kozlovice	Stavební úpravy venkovního hřiště u MŠ v Kozlovicích	0	0	974 012
Obec Pražmo	Zavedení inovačních přístupů pro předškolní a mimoškolní vzdělávání	288 470	236 051	236 015
Obec Smilovice	Rekonstrukce kulturního a společenského zařízení Smilovice	1 273 516	1 273 516	1 273 516
Obec Těrlicko	Obřadní síň obce Těrlicko	0	0	330 174
Obec Pazderna	Rekonstrukce střechy obecního domu v Pazderně	0	0	739 829
Obec Hnojník	Nákup mikrobuse	896 975	947 988	947 988
Obec Dobrá	Rekonstrukce zahrady v MŠ Dobrá	972 000	972 000	972 000
Obec Metylovice	Generální oprava osvětlení, podlahy a obkladů stěn v tělocvičně TJ SOKOL Metylovice č.p. 111	988 029	988 029	988 029
TJ Stará Ves nad Ondřejnicí, o.s.	Obnova mobiliáře víceúčelové sportovní haly pro potřeby pořádání kulturních akcí	0	0	556 084
FC Kozlovice, občanské sdružení	Oprava oplocení veřejně přístupného sportovního areálu v Kozlovicích	0	0	896 806
Karel Poncza	Nákup mulčovače	0	0	120 000
JZD Staré Hamry	Koupě obrabeče na seno	60 000	60 000	60 000
Petr Krpec	Nákup zemědělské techniky	0	0	113 500



Název žadatele	Název projektu	Částka proplacené dotace v Kč	Částka schválené dotace v Kč	Částka požadované dotace v Kč
Lenka Máchová	Pořízení techniky na sklizeň píce	228 000	228 000	228 000
Ing. Oldřich Menšík, Ph.D.	Pořízení technologie pro pasteraci a skladování mléka	0	0	234 000
Jiří Prokeš	Shrnovač píce	0	0	225 522
Farma Krásná s.r.o.	Modernizace dojírny	300 000	300 000	300 000
Družstvo Raškovice	Modernizace sklizně pícnin - žací lišta	0	0	299 000
Karel Kuběnský	Krmný míchací vůz se zastýlací turbínou a adaptérem na vakování	494 800	495 000	495 000
Radek Vitásek	Nákup neseného diskového žacího stroje	0	0	110 000
Ondřej Novák	Dobvybavení traktoru zařízením pro zefektivnění výroby a skladování krmiva pro skot	0	0	143 880
Ing. Oldřich Menšík, Ph.D.	Modernizace a dovybavení malokapacitního ubytovacího zařízení	105 472	115 200	115 200
ŘKF Metylovice	Nová fasáda – pro kostel paráda - I. etapa	472 100	472 100	472 100
Obec Pazderna	Obnova střešní krytiny budovy bývalé školy v Pazderně - kulturního prvku dědictví venkova	357 188	472 064	472 064
Junák – středisko Pražmo	Podpora udržitelnosti a zviditelnění tradičního venkovského zvonění v údolních zvoničkách	Odstoupil od realizace	157 500	157 500
Obec Hukvaldy	Výměna a renovace oken na rodné škole Leoše Janáčka na Hukvaldech.	0	0	394 311
Římskokatolická farnost Dobratice	Restaurování oltáře sv. Expedita v kostele sv. Filipa a Jakuba v Dobratcích	0	0	350 100
SEPETNÁ v.o.s.	Depandance penzionu Sluníčko	999 610	999 610	999 610
Petr Mikeska	Zřízení půjčovny sportovních potřeb a dovybavení sportovně rekreačního areálu Opálená	1 055 538	1 087 260	1 087 260
Jarmila Kubečková	Inovace Penzionu Flóra	159 865	167 691	167 691
Obec Bruzovice	Obnova veřejného osvětlení Bruzovice - Velicesta počátek - směr Žermanice	0	0	945 465
Obec Nižní Lhoty	Rekonstrukce 2 mostů v obci Nižní Lhoty	881 364	999 000	999 000
Obec Vojkovice	Rekonstrukce místní komunikace ve Vojkovicích	799 276	840 748	840 748
Obec Metylovice	Obnova veřejného osvětlení obce Metylovice - I. etapa - průtahová komunikace	998 163	998 163	998 163
Obec Fryčovice	Rozšíření a inovace technologie údržby komunikací a zeleně v obci Fryčovice	0	0	498 164
Řkf Hukvaldy	Zlepšení vzhledu obce Hukvaldy revitalizací zámeckého parku pro veřejnost	0	0	820 022
ŘKF Hnojník	Schůdněji za vyznáním úcty zesnulým	542 924	543 811	543 811
Obec Dobrá	Zahradní traktor na kosení veřejné zeleně v obci Dobrá	0	0	126 000
Obec H. Bludovice	Obnova místní komunikace Špluchov-Amerika	0	0	1 239 832
Obec Soběšovice	Rekonstrukce místní komunikace v Soběšovicích	0	0	1 458 136
Obec Ostravice	Obnova místní komunikace 22c na Horečku	0	0	1 112 796
Obec Smilovice	Revitalizace obecního hřbitova	317 977	319 868	319 868
Obec Raškovice	Bezpečný a bezbariérový chodník v obci Raškovice	0	0	627 568
<b>Celkem</b>		<b>13 259 626</b>	<b>13 958 799</b>	<b>33 069 654</b>

#### Poznámky k r. 2013 (Výzva č. 8 a č. 9)

Uvedené částky schválené dotace jsou vybrané žádosti výběrovou komisí. Vzhledem k nenaplnění alokace Fiche č. 4 Cestovní ruch v 8. výzvě, byla tato fiche vyhlášena znovu ve Výzvě č. 9.

**Tabulka č. 14: Přehled a stav realizace projektů podaných v roce 2014 (10. výzva) k 30. 6. 2015**

Název žadatele	Název projektu	Částka proplacené dotace v Kč	Částka schválené dotace v Kč	Částka požadované dotace v Kč
Obec Lučina	Rekonstrukce hasičské zbrojnice v obci Lučina	0	0	1 424 817
Místní skupina Polského kulturně –	Přístavba a nástavba budovy PZKO v Třanovicích	0	0	997 660

Název žadatele	Název projektu	Částka proplacené dotace v Kč	Částka schválené dotace v Kč	Částka požadované dotace v Kč
osvětového svazu v Třanovicích				
Obec Hukvaldy	Kdo si hraje - nezlobí.	0	0	344 386
Sportovní klub Pržno, o.s.	S kvalitním zázemím k lepším sportovním výkonům na Pržně.	269 883	316 800	316 800
Obec Smilovice	Posaďte se a bavte se!	0	0	158 445
Obec Pazderna	Setkávání napříč generacemi i příležitostmi s moderním vybavením, technikou a důstojnými podmínkami	0	0	541 971
Obec Fryčovice	M(místo) A(aktivního) S(sportu) Pobeskydí	0	0	1 425 611
Obec Dobrá	Mikrobusek pro soptíky	0	0	630 000
Obec Bruzovice	Hoř ohníčku, plápolej, voňavý špekáček nám zadělej!	0	0	293 958
Obec Komorní Lhotka	Dětské hřiště v obci Komorní Lhotka	217 710	220 230	220 230
Obec Dobratice	Mateřská školka Dobratice - rekonstrukce kanalizace a čištění odpadních vod	275 956	275 956	275 956
Obec Krásná	Co děti, mají si kde hrát?	441 000	441 000	441 000
Václav Novák	Hrou s traktorem v Pobeskydí, zemědělec všechno sklídí, ovečky si spočítá, to je naše logika...!	0	0	389 000
Ing. Jan Kopčák	Čisté ovzduší pod Ondřejník	0	0	140 000
Lenka Máchová	Pořízení techniky na sklizeň píce	0	0	144 000
Ondřej Novák	Dovybavení traktoru o nakladač a vývodový hřídel aneb Při tuningu traktoru žádám z LEADERu podporu	154 980	154 980	154 980
Družstvo Raškovice	Kosit a sušit - pomůže fekální cisterna	201 500	201 500	201 500
Ing. Vojtěch Menšík	Pořízení inovační technologie pro management reprodukce stáda dojnic	150 000	150 000	150 000
Radek Vitásek	Červinky a koně - v zimě v létě čerstvá voda pro ně	0	0	93 500
Petr Foldyna	Nákup přepravníku na balíky	0	0	130 000
Eva Foldynová	Nákup krmného automatu	0	0	168 190
Přemysl Motička	NAHORU A DOLŮ	0	0	190 000
Farma Krásná s.r.o.	Nákup shrnovače	0	0	190 000
Karel Kuběnský	Upravené louky a pastviny v Pobeskydí	150 000	150 000	150 000
<b>Celkem</b>		<b>1 861 029</b>	<b>1 910 466</b>	<b>9 122 004</b>

Poznámky k r. 2014 (Výzva č. 10)

Tato výzva byla vyhlášena neplánovaně, k dočerpání zbývajících finančních prostředků.

## 5. ANALÝZA FICHÍ A ŽÁDOSTÍ

### 5.1. PLATNÉ FICHE

K 30. 6. 2015 byly platné následující fiche:

- Fiche č. 1 Občanská vybavenost (opatření PRV III.2.1.2 Občanské vybavení a služby),
- Fiche č. 2 Kulturní dědictví a tradice (opatření PRV III.2.2 Ochrana a rozvoj kulturního dědictví venkova),
- Fiche č. 3 Rozvoj zemědělského podnikání (opatření PRV I.1.1.1 Modernizace zemědělských podniků),
- Fiche č. 4 Cestovní ruch (opatření PRV III.1.3 Podpora cestovního ruchu; od 3. 3. 2011 změnou Pravidel IV.1.2 podopatření PRV III.1.3.2 Ubytování, sport),
- Fiche č. 5 Životní prostředí a infrastruktura (opatření PRV III.2.1.1 Obnova a rozvoj vesnic).

## 5.2. ZMĚNY FICHÍ

V průběhu realizace SPL došlo poprvé ke změnám fichí v únoru 2010 z důvodu změn Pravidel. Podruhé to bylo v březnu 2011, kdy byla valnou hromadou MAS schválena změna preferenčních kritérií. Podstatou změn bylo sjednocení a úprava preferenčních kritérií pro všech 5 fichí. K dalším změnám fichí docházelo jen z důvodu úpravy Pravidel. Žádná fiche od počátku realizace SPL nebyla zrušena ani nově vytvořena.

## 5.3. PROJEKTY VYHODNOCENÉ JAKO NEPŘIJATELNÉ

Při hodnocení přijatelnosti žádostí o dotaci vyhodnotila MAS Pobeskydí jako nepřijatelné následující 4 podané projekty:

- „Vybavení nových prostor nad budovou Obecního úřadu a Mateřské školy v Horních Tošanovicích“, žadatel Obec Horní Tošanovice (Fiche č. 1, Výzva č. 1).
- „Úprava církevního areálu v Komorní Lhotce“, žadatel Farní sbor slezské církve evangelické a.v. v Komorní Lhotce (Fiche č. 2, Výzva č. 2).
- „Obnova kostela sv. Stanislava v Bruzovicích“, žadatel Římskokatolická farnost Bruzovice (Fiche č. 2, Výzva č. 2).
- „Hřiště Kozlovice - oprava oplocení, část 002“, žadatel Fotbalový club Kozlovice, o.s. (Fiche č. 5, Výzva č. 5).

V prvním a posledním případě projekt nespĺňoval rozsah a účel příslušné fiche. Další dva projekty nespĺňily kritérium přijatelnosti „Projekt je v souladu s příslušnou právní úpravou“ z důvodu nezajištění stavebního řízení.

## 5.4. PŘEHLED PROJEKTŮ, JEJICHŽ ŽADATELÉ Odstoupili od realizace

K 30. 6. 2015 evidovala MAS Pobeskydí šest projektů, jejichž žadatelé odstoupili od realizace po datu doporučení žádostí výběrovou komisí MAS Státnímu zemědělkému intervenčnímu fondu v Opavě. Jedná se o projekt podaný v druhé výzvě žadatelem SK Třanovice o.s. „Stavební úpravy budovy SK Třanovice – I. etapa“, o projekt podaný ve třetí výzvě žadatelem Anna Bielanová „Realizace malokapacitního ubytování – koňská stanice v Pobeskydí“. Následují 3 projekty ze šesté výzvy, a to žadatele Obec Vojkovice „Stavební úpravy Mateřské školy Vojkovice č. 17“, Radim Bača „Nákup traktoru za účelem rozvoje ekologické zemědělské farmy“ a Ski areál Řeka s.r.o. „Dovybavení Ski Areálu Řeka“. Dalším žadatelem, který odstoupil od realizace projektu je JUNÁK – svaz skautů a skautek ČR, středisko Štít Pražmo „Podpora udržitelnosti a zviditelnění tradičního venkovského zvonění v údolních zvoníčkách“ podaného ve výzvě č. 9.

Před zasedáním výběrové komise MAS odstoupili tři žadatelé. Jedná se o Obec Dobrá s projektem „Oprava sociálního zařízení na ZŠ Dobrá – 1. etapa“ podaným v druhé výzvě, Okrašlovací spolek Rozhledna, občanské sdružení s projektem „OKRAŠLOVACÍ SPOLEK ROZHLEDNA“ podaným v třetí výzvě a Místní skupina Polského kulturně – osvětového svazu v Třanovicích s projektem „Přístavba a nástavba budovy PZKO v Třanovicích“ ve výzvě č. 10.

## 5.5. DÉLKA REALIZACE PROJEKTŮ

Délka realizace projektu je počítána od data podpisu Dohody o poskytnutí dotace z PRV (dále rovněž „Dohoda“) do data podání žádosti o proplacení výdajů.

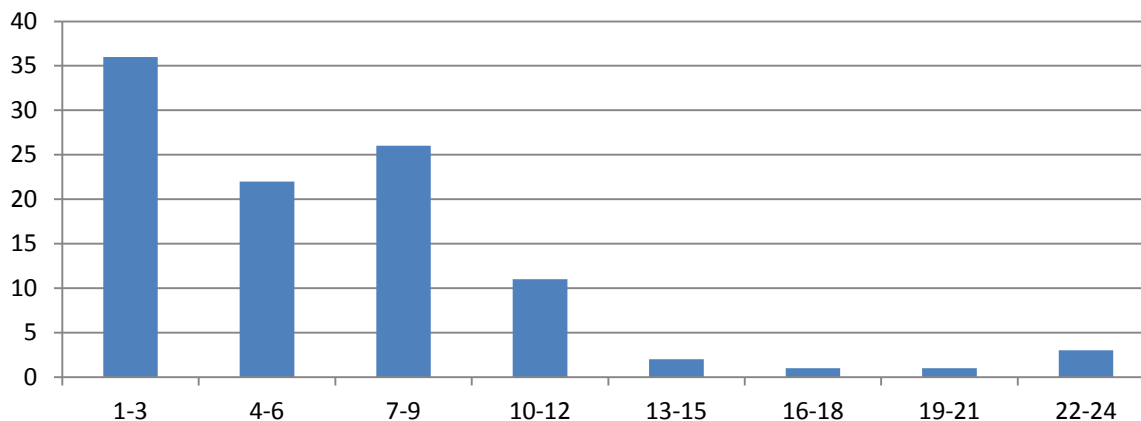
Nejběžnější délkou je doba realizace 1 – 3 měsíce a 7 - 9 měsíců. Osmnáct měsíců od podpisu Dohody byl nejzazší termín k ukončení realizace dle Pravidel IV.1.2, od 7. kola (výzva č. 2 MAS Pobeskydí) byla rozhodnutím ministra prodloužena délka realizace na max. 24 měsíců. Z rozhodnutí MAS Pobeskydí byla od 4. výzvy do preferenčních kritérií stanovených MAS zavedena zkrácená lhůta realizace projektu, což znamená realizaci projektu do 12 měsíců od podpisu Dohody a závazek je ohodnocen jedním bodem.

Následující tabulka a graf uvádí počty zrealizovaných projektů dle délky doby realizace.

Tabulka č. 15: Počet zrealizovaných proplacených projektů k 30. 6. 2015 dle délky realizace

Délka realizace v měsících	1-3	4-6	7-9	10-12	13-15	16-18	19-21	22-24	Celkem
Počet projektů	36	22	26	11	2	1	1	3	102
Podíl projektů v %	35,29 %	21,75%	25,49 %	10,78 %	1,96 %	0,98 %	0,98 %	2,94 %	100,00

Graf č. 6: Počet zrealizovaných projektů k 30. 6. 2015 dle délky realizace v měsících



## 5.6. NAPLŇOVÁNÍ FICHÍ

Tabulka č. 16: Naplňování fichí k 30. 6. 2015

Fiche číslo	Podané projekty			Schválené projekty			Proplacené projekty		
	Počet	Požadované dotace v Kč	Průměrná požadovaná dotace na projekt v Kč	Počet	Schválené dotace v Kč	Průměrná schválená dotace na projekt v Kč	Počet	Proplacené dotace v Kč	Průměrná proplacená dotace na projekt v Kč
1	101	101 033 298	1 000 330	37	37 622 561	1 016 826	36	35 419 568	983 877
2	25	19 259 918	770 397	11	8 993 721	817 611	10	8 501 031	850 103
3	48	15 181 801	316 288	23	8 823 490	383 630	22	8 279 523	376 342
4	11	9 123 682	829 426	9	6 801 682	755 742	7	4 355 881	622 269
5	64	59 901 317	935 958	27	26 245 551	972 057	27	23 781 900	880 811
<b>Celkem</b>	<b>249</b>	<b>204 500 016</b>	<b>821 285</b>	<b>107</b>	<b>88 487 005</b>	<b>826 981</b>	<b>102</b>	<b>80 337 903</b>	<b>787 627</b>

## 6. MONITOROVACÍ INDIKÁTORY

Tato kapitola blíže uvádí přehled monitorovacích indikátorů a dalších monitorovacích ukazatelů stanovených jak PRV, tak SPL a MAS Pobeskydí. Jedná se především o indikátory výstupů a výsledků, ukazatele rozdělení podpořených projektů v území Pobeskydí (dle místa realizace) a mezi typy žadatelů i jednotlivé žadatele.

### 6.1. VYČÍSLENÍ HODNOT INDIKÁTORŮ PRO VYHODNOCENÍ PRV

Hodnocené indikátory, jež jsou obsaženy v následující tabulce, vycházejí z údajů v žádostech o dotaci a v žádostech o proplacení výdajů.

**Tabulka č. 17: Vyčíslení hodnot indikátorů pro vyhodnocení PRV za jednotlivé schválené a proplacené projekty**

Hodnocené indikátory k 30. 6. 2015			
Indikátor výstupu	Hodnota indikátoru výstupu	Indikátor výsledků	Hodnota indikátoru výsledků
Komunikace – nová výstavba	0,64 km	Počet osob využívajících zkvalitněné služby	53 851
Komunikace – rekonstrukce/obnova	4,78 km	Počet lůžek	81
Parkové úpravy v obci	3,45 ha	Počet osob s přístupem k internetu	2 336
Jiné ostatní	délka vedení 14,25 km, 278 ks svítidel, 15 ks sloupů, 2 ks světlometů; 3 ks techniky na údržbu ploch, 6 ks měřičů rychlosti, 1 mikrobus	Počet nově vytvořených pracovních míst	14

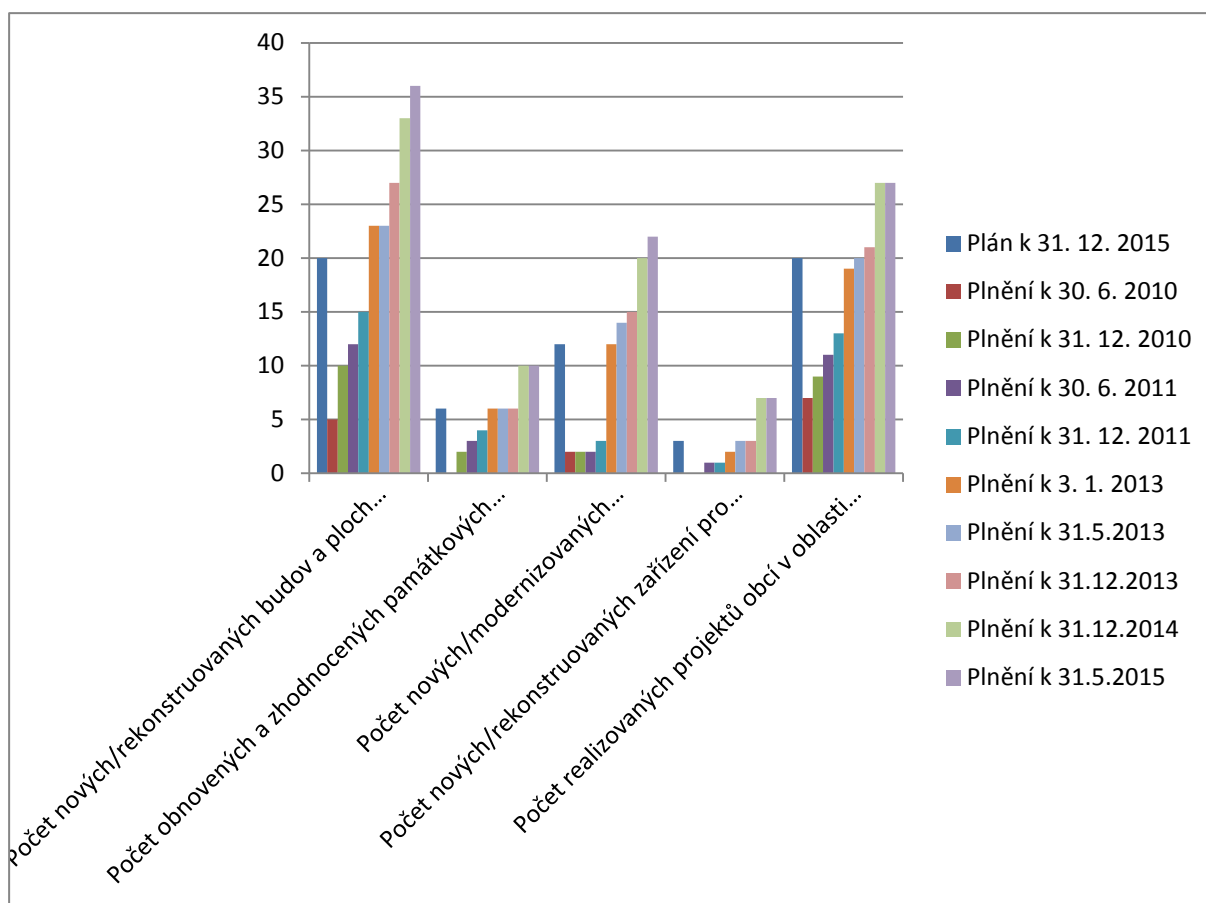
## 6.2. VYHODNOCENÍ PLNĚNÍ MONITOROVACÍCH INDIKÁTORŮ MAS POBESKYDÍ DLE SPL

Monitorovací indikátory a jejich plánované hodnoty jsou stanoveny v SPL MAS Pobeskydí, kap. 6.6.

**Tabulka č. 18: Plnění monitorovacích indikátorů SPL MAS Pobeskydí k 30. 6. 2015**

Indikátor	Plánovaný stav k 31. 12. 2015	Plnění k 31. 12. 2010	Plnění k 31. 12. 2011	Plnění k 3. 1. 2013	Plnění k 31. 5. 2013	Plnění k 31. 12. 2013	Plnění k 31. 12. 2014	Plnění k 30. 6. 2015	Proplacené dotace na indikátory v Kč
Počet nových/rekonstruovaných budov a ploch sloužících k zajištění občanského vybavení	20	5	15	23	23	27	33	36	35 419 568
Počet obnovených a zhodnocených památkových objektů nebo počet nových či obnovených expozic a muzeí	6	0	4	6	6	6	10	10	8 501 031
Počet nových/modernizovaných technologií/staveb pro živočišnou a rostlinnou výrobu	12	2	3	12	14	15	20	22	8 279 523
Počet nových/rekonstruovaných zařízení pro cestovní ruch	3	0	1	2	3	3	7	7	4 355 881
Počet zrealizovaných projektů obcí v oblasti dopravní a technické infrastruktury včetně vodohospodářské, zajištění územních plánů a zlepšení vzhledu obcí	20	7	13	19	20	21	27	27	23 781 900
<b>Celkem</b>	<b>61</b>	<b>14</b>	<b>36</b>	<b>62</b>	<b>66</b>	<b>72</b>	<b>97</b>	<b>102</b>	<b>80 337 903</b>

Graf č. 7: Průběh plnění monitorovacích indikátorů SPL MAS Pobeskydí k 30. 6. 2015



### 6.3. PŘEHLED PODANÝCH, SCHVÁLENÝCH A REALIZOVANÝCH PROJEKTŮ DLE TYPU ŽADATELE

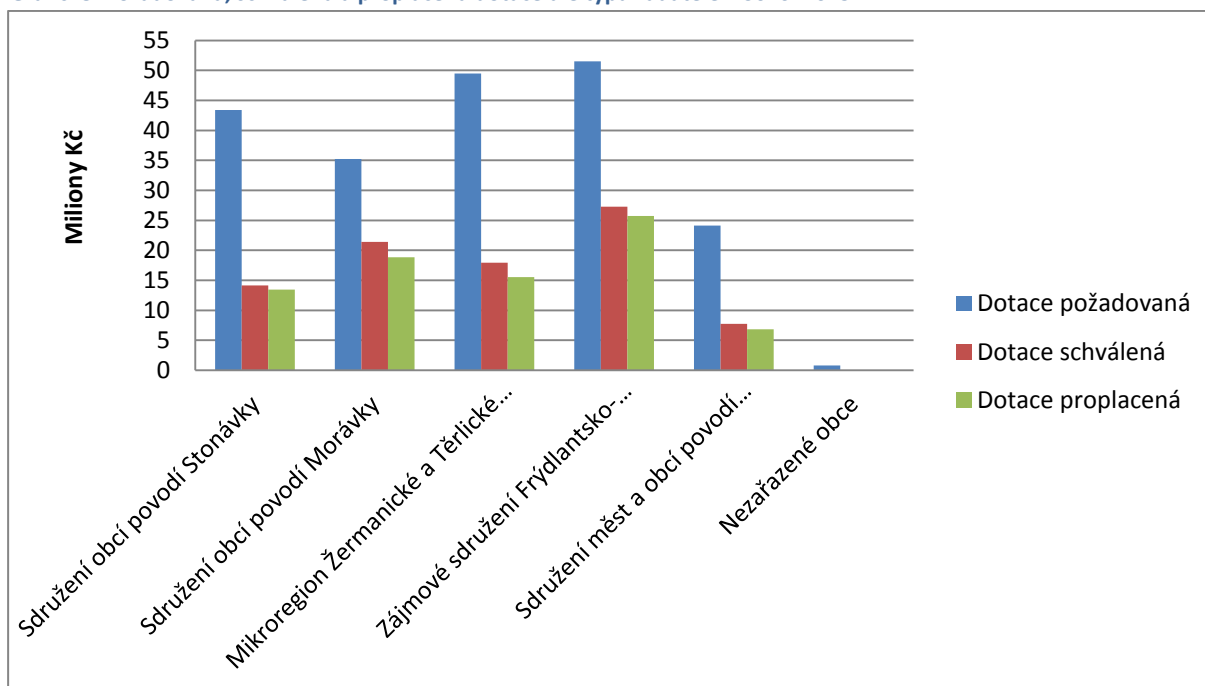
Tabulka č. 19: Přehled podaných, schválených<sup>3</sup> a zrealizovaných projektů dle typu žadatele k 30. 6. 2015

Rok		2008	2009	2010	2011	2012	2013	2014	2015	Celkem
Počet podaných projektů		23	27	35	72	17	51	24	0	249
z toho	obcí a svazků obcí	19	18	24	44	12	27	10	0	154
	zemědělských podnikatelů	2	3	5	16	0	12	12	0	50
	nezemědělských podnikatelů	0	0	2	4	0	3	0	0	9
	církví a jejich organizací	1	2	4	5	4	4	0	0	20
	NNO (jiných)	1	4	0	3	1	5	2	0	16
Celkový rozpočet podaných projektů v mil. Kč		33,63	41,67	60,17	57,28	51,93	49,72	18,17	0	312,57
Požadovaná dotace podaných projektů v mil. Kč		25,53	28,93	38,51	37,69	31,65	33,07	9,12	0	204,5
Alokace na výzvy v mil. Kč		12,5	16,66	18,09	10,64	10,76	12,58	1,93	0	83,16
Převis poptávky v %		204,24	173,65	212,88	354,23	294,14	262,88	420,73	0 %	245,91

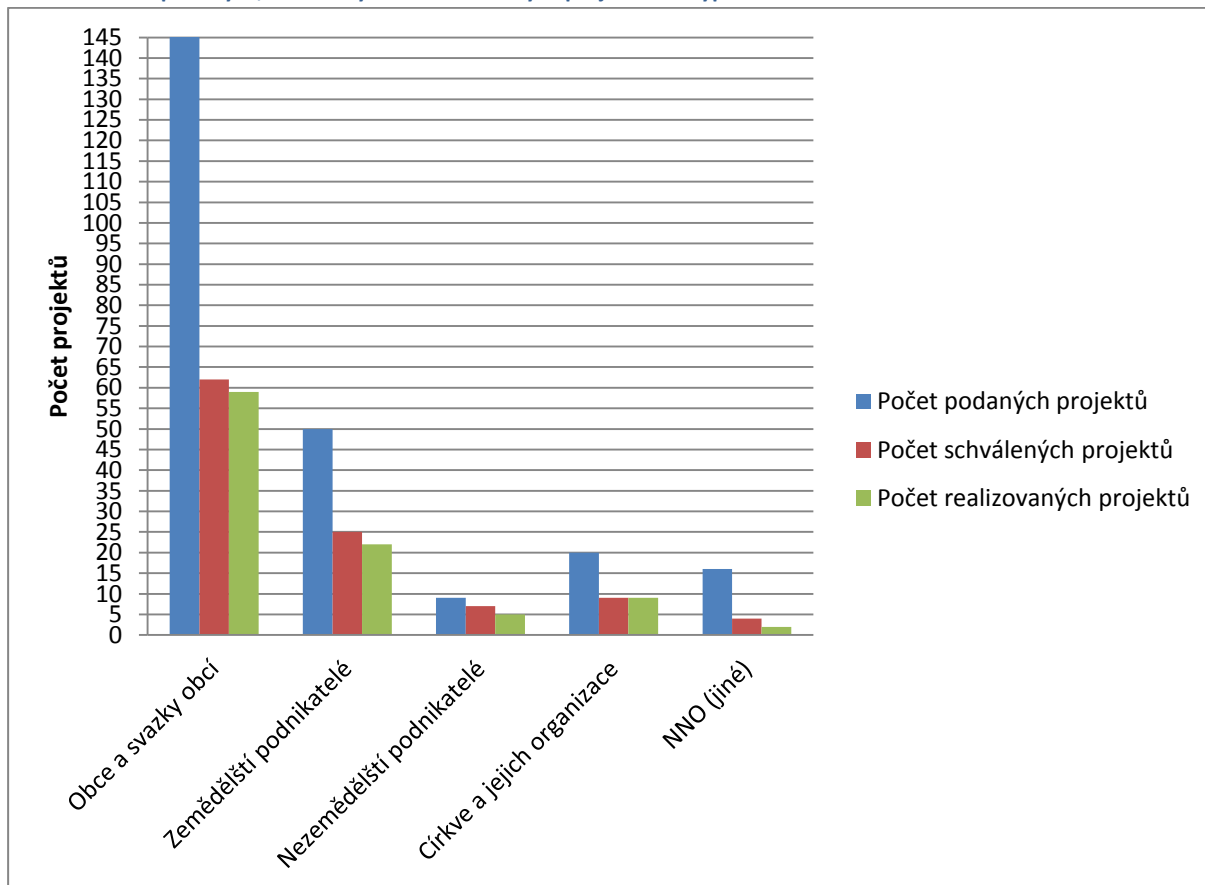
<sup>3</sup> Schválené projekty výběrovou komisí (v průběhu roku 2013 byla 1 žadateli ukončena administrace: Slavomír Žilinský 1 200 000 Kč; odstoupili 3 žadatelé: Ski Areál s.r.o 329 250 Kč, obec Vojkovice 884 899 Kč, Radim Bača 540 000 Kč, v průběhu roku 2014 odstoupil 1 žadatel JUNÁK – svaz skautů a skautek ČR, středisko Štít Pražmo).

Rok		2008	2009	2010	2011	2012	2013	2014	2015	Celkem
Počet schválených/zrealizovaných projektů		11/0	16/6	17/17	18/13	14/23	23/13	8/25	0/5	107/97
z toho	obcí a svazků obcí	9/0	10/5	10/13	11/9	7/11	12/8	3/13	0/2	62/59
	zemědělských podnikatelů	2/0	3/1	5/1	3/2	3/9	5/3	4/6	0/1	25/23
	nezemědělských podnikatelů	0/0	0/0	0/0	1/0	3/0	3/2	0/3	0/1	7/6
	církví a jejich organizací	0/0	1/0	2/1	3/2	1/3	2/0	0/3	0/0	9/9
	NNO (jiných)	0/0	2/0	0/2	0/0	0/0	1/0	1/0	0/1	4/3
Celkový rozpočet zrealizovaných projektů v mil. Kč		0	8,11	26,88	23,84	29,35	19,62	26,31	2,32	136,43
Proplacená dotace zrealizovaných projektů v mil. Kč		0	4,02	18,96	13,76	16,58	10,12	15,61	1,28	80,33

Graf č. 8: Požadovaná, schválená a vyplacená dotace dle typu žadatele k 30. 6. 2015



Graf č. 9: Počet podaných, schválených a zrealizovaných projektů dle typu žadatele k 30. 6. 2015



#### 6.4. PŘEHLED PODANÝCH, SCHVÁLENÝCH A REALIZOVANÝCH PROJEKTŮ DLE JEDNOTLIVÝCH ŽADATELŮ

Tabulka č. 20: Přehled požadovaných, schválených a proplacených dotací dle jednotlivých žadatelů k 30. 6. 2015

Žadatel	Celková dotace v Kč			Počet projektů			Místo realizace
	Požadovaná	Schválená	Proplacená	Podaných <sup>4</sup>	Schválených	Realizovaných	
Anežka Herotová	300 000	0	0	1	0	0	Pržno
Anna Bielanová	1 122 000	0	0	1	0	0	Hnojník
Družstvo Raškovice	500 500	201 500	201 500	2	1	1	Vyšní Lhoty
Eva Foldynová	168 190	0	0	1	0	0	Staříč
Eva Nohelová	255 000	255 000	255 000	1	1	1	Albrechtice
Farní sbor Slezské církve evang., a.v. v Albrechticích	430 610	430 610	430 609	1	1	1	Albrechtice
Farma Krásná s.r.o.	490 000	300 000	300 000	2	1	1	Krásná
Fotbalový klub Kozlovice, občanské sdružení	896 806	0	0	1	0	0	Kozlovice
Ing. Menšík Oldřich, PhD.	1 750 140	1 276 140	1 130 990	4	2	2	Kunčice p. O.
Ing. Menšík Vojtěch	150 000	150 000	150 000	1	1	1	Kunčice p. O.
Jan Kopčák	241 500	101 500	101 500	2	1	1	Lhotka

<sup>4</sup> Pouze přijatelné projekty hodnocené výběrovou komisí.



Monitorovací zpráva o realizaci Strategického plánu LEADER MAS Pobeskydí k 30. červnu 2015

Žadatel	Celková dotace v Kč			Počet projektů			Místo realizace
	Požadovaná	Schválená	Proplacená	Podaných <sup>4</sup>	Schválených	Realizovaných	
Jarmila Kubečková	167 691	167 691	159 865	1	1	1	Soběšovice
Jiří Prokeš	225 522	0	0	1	0	0	Smilovice
JUNÁK – svat skautů a skautek ČR, středisko Štít Pražmo	281 250	157 500	0	2	1	0	Pražmo
Junák - svaz skautů a skautek ČR, středisko sv. Jiří Brušpek	277 650	0	0	1	0	0	Kozlovice
JZD Staré Hamry	60 000	60 000	60 000	1	1	1	Staré Hamry
Karel Kuběnský	1 071 000	645 000	644 800	3	1	3	Horní Domaslavice
Karel Poncza	1 188 886	498 000	498 000	3	1	1	Komorní Lhotka
Lenka Máchová	600 000	228 000	228 000	2	1	1	Janovice
Město Brušperk	2 859 842	881 092	814 533	4	1	1	Brušperk
Město Frýdlant nad Ostravicí	3 180 037	1 298 932	1 298 932	3	2	2	Frýdlant n. O.
Miroslav Herot	2 532 000	2 532 000	2 532 000	4	4	4	Pržno
Místní skup. PZKO Třanovice	2 797 660	0	0	2	0	0	Třanovice
Obec Albrechtice	497 700	0	0	1	0	0	Albrechtice
Obec Baška	1 180 739	748 739	748 739	2	1	1	Baška
Obec Bílá	1 356 483	1 356 483	1 043 797	1	1	1	Bílá
Obec Bruzovice	15 704 297	4 494 604	4 155 373	13	3	3	Bruzovice
Obec Čeladná	2 689 348	1 800 000	1 800 000	3	1	1	Čeladná
Obec Dobrá	2 828 700	972 000	970 000	4	1	1	Dobrá
Obec Dobratice	3 756 771	2 857 206	2 840 408	5	4	4	Dobratice
Obec Dolní Domaslavice	892 225	892 225	673 258	1	1	1	Dolní Domaslavice
Obec Dolní Tošanovice	3 836 413	1 800 000	1 799 352	3	1	1	Dolní Tošanovice
Obec Fryčovice	3 718 781	1 795 006	1 769 606	3	1	1	Fryčovice
Obec Hnojník	2 367 305	947 988	896 975	3	1	1	Hnojník
Obec Horní Bludovice	4 503 690	1 347 061	1 252 407	4	1	1	Horní Bludovice
Obec Horní Tošanovice	4 371 193	1 496 079	1 496 079	3	1	1	Horní Tošanovice
Obec Hukvaldy	4 877 427	2 109 043	1 864 839	8	3	3	Hukvaldy
Obec Janovice	4 590 335	0	0	4	0	0	Janovice
Obec Komorní Lhotka	2 962 470	1 111 170	1 180 650	4	2	2	Komorní Lhotka
Obec Kozlovice	1 557 789	583 777	583 777	2	1	1	Kozlovice
Obec Krásná	5 024 219	2 519 197	2 519 197	5	3	3	Krásná
Obec Krmelín	365 759	0	0	2	0	0	Krmelín
Obec Kunčice pod Ondřejníkem	740 700	740 700	597 273	1	1	1	Kunčice pod Ondřejníkem
Obec Lhotka	1 433 484	1 433 484	1 302 174	2	2	2	Lhotka
Obec Lučina	9 081 695	1 503 292	1 476 610	7	2	2	Lučina
Obec Malenovice	892 660	0	0	1	0	0	Malenovice
Obec Metylovice	5 700 249	4 121 181	3 934 348	6	4	4	Metylovice
Obec Nižní Lhoty	1 998 000	999 000	881 364	2	1	1	Nižní Lhoty
Obec Nošovice	819 453	819 453	816 382	1	1	1	Nošovice
Obec Ostravice	5 221 621	2 045 992	1 587 195	5	2	2	Ostravice
Obec Palkovice	593 608	0	0	1	0	0	Palkovice
Obec Pazderna	3 483 365	2 201 565	1 813 424	4	2	2	Pazderna
Obec Pražmo	1 497 747	1 497 747	1 274 585	2	2	2	Pražmo
Obec Pržno	3 157 103	2 312 807	2 231 366	3	2	2	Pržno
Obec Pstruží	5 809 274	2 226 668	2 221 443	4	2	2	Pstruží
Obec Raškovice	2 150 301	532 733	532 733	3	1	1	Raškovice
Obec Ropice	2 384 950	0	0	2	0	0	Ropice
Obec Řeka	558 000	0	0	1	0	0	Řeka

## Monitorovací zpráva o realizaci Strategického plánu LEADER MAS Pobeskydí k 30. červnu 2015

Žadatel	Celková dotace v Kč			Počet projektů			Místo realizace
	Požadovaná	Schválená	Proplacená	Podaných <sup>4</sup>	Schválených	Realizovaných	
Obec Smilovice	6 397 825	1 593 384	1 591 493	7	2	2	Smilovice
Obec Soběšovice	4 309 686	2 247 964	2 179 393	4	2	2	Soběšovice
Obec Stará Ves nad Ondřejnicí	1 740 622	0	0	1	0	0	Stará Ves n. O.
Obec Stonava	810 000	0	0	1	0	0	Stonava
Obec Střítež	463 940	0	0	1	0	0	Střítež
Obec Těrlicko	2 806 722	0	0	4	0	0	Těrlicko
Obec Třanovice	5 019 241	3 219 241	2 934 713	3	2	2	Třanovice
Obec Vojkovice	3 089 313	2 353 996	1 427 625	4	3	2	Vojkovice
Obec Vyšší Lhoty	1 476 784	0	0	2	0	0	Vyšší Lhoty
Obec Žermanice	464 229	0	0	1	0	0	Žermanice
Ondřej Novák	298 860	154 980	154 980	2	1	1	Komorní Lhotka
Petr Foldyna	237 833	0	0	2	0	0	Staříč
Petr Krpec	113 500	0	0	1	0	0	Palkovice
Petr Mácha	215 250	110 250	110 250	2	1	1	Janovice
Petr Mikeska	2 287 260	1 087 260	1 055 538	2	1	1	Pstruží
Přemysl Motička	330 000	190 000	190 000	2	1	1	Dolní Domaslavice
Radek Vitásek	507 260	397 260	397 260	2	1	1	Bruzovice
Radim Bača	540 000	540 000	0	1	1	0	Palkovice
REIT Jízdárna pod Lipovým	1 199 573	1 199 573	---	1	1	1	Morávka
Rostislav Hrabec	300 000	0	0	1	0	0	Těrlicko
ŘkF Borová-Malenovice	1 305 055	1 305 055	1 301 570	1	1	1	Malenovice
ŘkF Bruzovice	1 987 446	990 000	904 481	2	1	1	Bruzovice
ŘkF Dobratice	4 378 500	1 800 000	1 800 000	4	1	1	Dobratice, Vojkovice
ŘkF Domaslavice	990 000	990 000	990 000	1	1	1	Dolní Domaslavice
ŘkF Frýdlant nad Ostravicí	688 511	0	0	1	0	0	Frýdlant n. O.
ŘkF Hnojník	543 811	543 811	542 924	1	1	1	Hnojník
ŘkF Hukvaldy	1 707 607	0	0	2	0	0	Hukvaldy
ŘkF Metylovice	1 458 156	472 100	472 100	2	1	1	Metylovice
ŘkF Morávka	990 000	990 000	990 000	1	1	1	Pražmo
ŘkF Ropice	994 500	0	0	1	0	0	Ropice
ŘkF Stará Bělá	2 448 494	342 000	342 000	3	1	1	Krmelín
SEPETNÁ v.o.s.	999 610	999 610	999 610	1	1	1	Ostravice
Ski areál Řeka, s.r.o.	395 100	395 100	0	1	1	0	Řeka
SK Třanovice, o.s.	3 600 000	0	0	2	0	0	Třanovice
Slavomír Žilinský	1 200 000	1 200 000	0	1	1	0	Dolní Domaslavice
Sportovní klub Metylovice, o.s.	824 670	0	0	2	0	0	Metylovice
Spotrovní klub Pržno, o.s.	1 625 070	316 800	269 883	2	1	1	Pržno
Svazek obcí Morávka-Pražmo	3 305 287	3 305 287	2 863 813	2	2	2	Morávka,Pražmo
T E R M O Frýdlant n. O., s.r.o.	476 308	476 308	473 280	1	1	1	Frýdlant n. O.
TJ COMFORT Dobratice, o.s.	888 391	888 391	887 616	1	1	1	Dobratice
TJ Stará Ves nad Ondřejnicí, o.s.	2 026 554	1 470 470	1 467 460	2	1	1	Stará Ves n. O.
TOZOS, spol. s r. o.	3 840 000	2 400 000	2 396 233	5	3	3	Horní a Dolní Tošanovice
VK Raškovice	526 410	0	0	1	0	0	Raškovice
Vojtěch Herot	60 000	60 000	60 000	1	1	1	Pržno
<b>Celkem</b>	<b>204 500 016</b>	<b>88 487 005</b>	<b>80 337 903</b>	<b>249</b>	<b>107</b>	<b>102</b>	

## 6.5. PŘEHLED PODANÝCH, SCHVÁLENÝCH A REALIZOVANÝCH PROJEKTŮ DLE MÍSTA REALIZACE

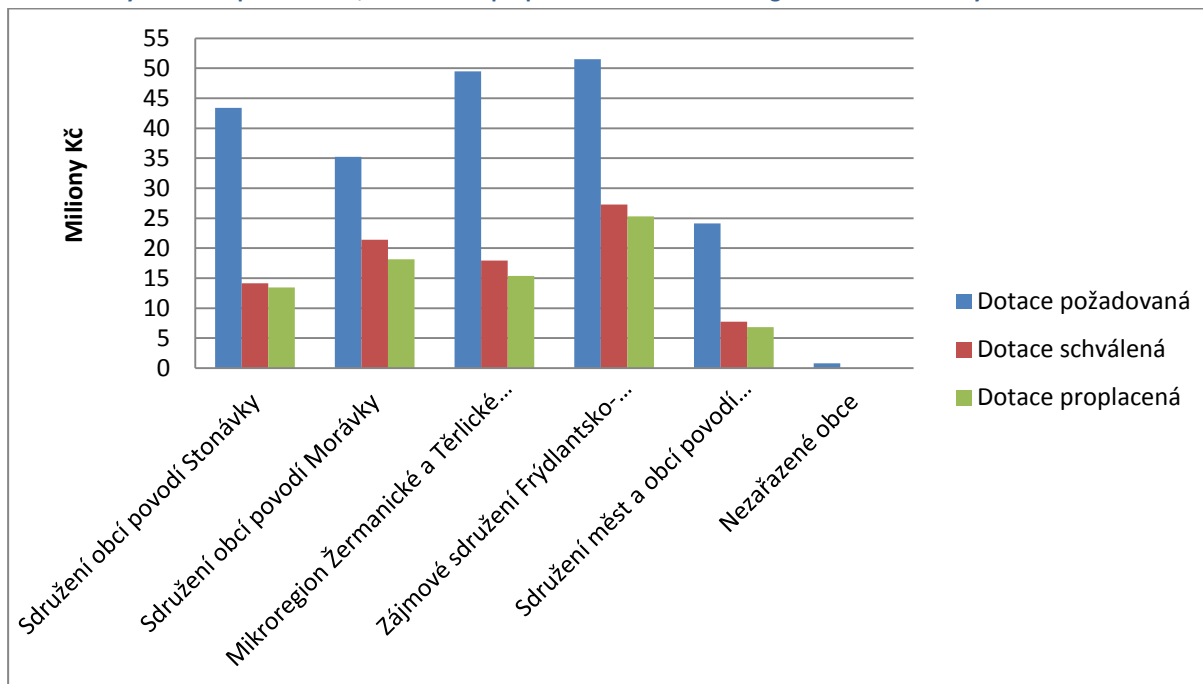
Tabulka č. 21: Požadovaná, schválená a proplacená dotace na území jednotlivých obcí k 30. 6. 2015

Místo realizace	Dotace na území obce v Kč			Počet projektů na území obce		
	Požadovaná	Schválená	Proplacená	Podaných <sup>5</sup>	Schválených	Realizovaných
Albrechtice	1 183 310	685 610	685 609	3	2	2
Baška	1 180 739	748 739	748 739	2	1	1
Bílá	1 356 483	1 356 483	1 043 797	1	1	1
Brušperk	2 859 842	881 092	814 533	4	1	1
Bruzovice	18 292 503	5 881 864	5 457 114	18	5	5
Čeladná	2 689 348	1 800 000	1 800 000	3	1	1
Dobrá	2 828 700	972 000	972 000	5	1	1
Dobratice	7 668 262	5 545 597	5 528 024	9	6	6
Dolní Domaslavice	2 422 225	2 282 225	863 258	4	3	2
Dolní Tošanovice	4 636 413	2 600 000	2 599 352	4	2	2
Fryčovice	3 718 781	1 795 006	1 769 606	3	1	1
Frýdlant n. O.	4 344 856	1 775 240	1 772 212	5	3	3
Hnojník	4 033 116	1 491 799	1 439 899	5	2	2
Horní Bludovice	4 503 690	1 347 061	1 252 407	4	1	1
Horní Domaslavice	2 061 000	1 635 000	1 634 800	4	3	3
Horní Tošanovice	7 411 193	3 096 079	3 092 312	7	3	3
Hukvaldy	6 585 034	2 109 043	1 864 839	10	3	3
Janovice	5 405 585	338 250	338 250	9	2	2
Komorní Lhotka	4 450 216	1 764 150	1 761 630	9	4	4
Kozlovice	2 732 245	583 777	583 777	4	1	1
Krásná	5 514 219	2 819 197	2 819 197	7	4	4
Krmelín	2 814 253	342 000	342 000	5	1	1
Kunčice p. O.	2 640 840	2 166 840	1 878 263	6	4	4
Lhotka	1 534 984	1 534 984	1 403 674	4	3	3
Lučina	9 081 695	1 503 292	1 476 610	7	2	2
Malenovice	2 197 715	1 305 055	1 301 570	2	1	1
Metylovice	7 983 075	4 593 281	4 406 448	10	5	5
Morávka	1 199 573	1 199 573	---	1	1	1
Morávka-Pražmo	3 305 287	3 305 287	2 863 813	2	2	2
Nižní Lhoty	1 998 000	999 000	881 364	2	1	1
Nošovice	819 453	819 453	816 382	1	1	1
Ostravice	6 221 231	3 045 602	2 586 805	6	3	3
Palkovice	1 247 108	540 000	0	3	1	0
Pazderna	3 483 365	2 201 565	1 813 424	4	2	2
Pražmo	2 768 997	2 645 247	2 264 585	5	4	3
Pržno	7 674 173	5 221 607	5 093 249	11	8	8
Pstruží	8 096 534	3 313 928	3 276 981	6	3	3
Raškovice	2 676 711	532 733	532 733	4	1	1
Ropice	3 379 450	0	0	3	0	0
Řeka	953 100	395 100	0	2	1	0
Smilovice	6 623 347	1 593 384	1 591 493	8	2	2
Soběšovice	4 477 377	2 415 655	2 339 258	5	3	3
Stará Ves n. O.	3 767 176	1 470 470	1 467 460	3	1	1
Staré Hamry	60 000	60 000	60 000	1	1	1
Staříč	406 023	0	0	3	0	0
Stonava	810 000	0	0	1	0	0
Střítež	463 940	0	0	1	0	0
Těrlicko	3 495 722	0	0	6	0	0

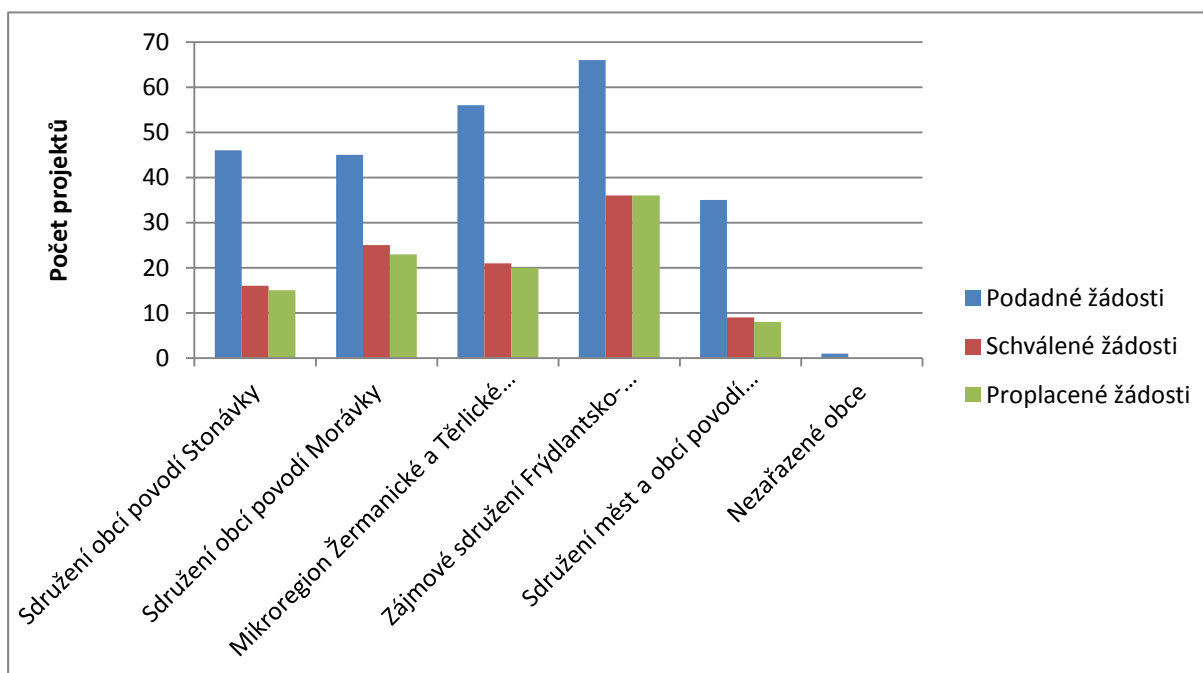
<sup>5</sup> Pouze přijatelné projekty hodnocené výběrovou komisí.

Místo realizace	Dotace na území obce v Kč			Počet projektů na území obce		
	Požadovaná	Schválená	Proplacená	Podaných <sup>5</sup>	Schválených	Realizovaných
Třanovice	11 416 901	3 219 241	2 934 713	7	2	2
Vojkovice	4 444 713	2 353 996	1 427 625	5	3	2
Vyšní Lhoty	1 977 284	201 500	201 500	4	1	1
Žermanice	464 229	0	0	1	0	0
<b>Celkem</b>	<b>204 500 016</b>	<b>88 487 005</b>	<b>80 337 903</b>	<b>249</b>	<b>107</b>	<b>102</b>

Graf č. 10: Výše dotace požadované, schválené a proplacené v území mikroregionů v MAS Pobeskydí k 30. 6. 2015



Graf č. 11: Počet podaných, schválených a proplacených žádostí v území mikroregionů v MAS Pobeskydí k 30. 6. 2015



## 7. ORGANIZACE A ZDROJE MAS

### 7.1. CHRONOLOGICKÉ PŘEHLEDY ČLENŮ ORGÁNŮ MAS POBESKYDÍ

MAS Pobeskydí má následující orgány: valnou hromadu, programový výbor, výběrovou komisi a kontrolní komisi. Následující tabulky uvádějí chronologický přehled členů těchto orgánů od 11. 12. 2007. Členem byla nazývána fyzická osoba, která zastupovala danou organizaci. S účinností nového Občanského zákoníku od 1. 1. 2014 nazýváme členem organizaci a zástupcem člena fyzickou osobu, která tuto organizaci zastupuje.

Tabulka č. 22: Členové valné hromady MAS Pobeskydí

P. č.	Člen valné hromady dne 11. 12. 2007	Člen valné hromady dne 10. 3. 2011	Člen valné hromady dne 17. 4. 2012	Člen valné hromady dne 11. 12. 2012	Zastupovaný člen MAS
1.	Ing. Jaromír Dobrozemský	JUDr. Vladimír Malarz	RNDr. Helena Pešatová	RNDr. Helena Pešatová	Zájmové sdružení Frýdlantsko-Beskydy
2.	Ing. Roland Slaviček	Ing. Roland Slaviček	Ing. Roland Slaviček	Ing. Roland Slaviček	TERMO Frýdlant nad Ostravicí, s.r.o.
3.	Libor Křen	Libor Křen	Libor Křen	Libor Křen	ZO ČSOP Kunčice
4.	Stanislav Čmiel	Ing. Miroslav Molin	Ing. Miroslav Molin	Ing. Miroslav Molin	Sdružení obcí povodí Stonávky
5.	Ing. Petr Krzywoń	Ing. Petr Krzywoń	Ing. Petr Krzywoń	Ing. Petr Krzywoń	Třanovice služby, o.p.s.
6.	Alois Škuta	Dagmar Hlisenkovská	Dagmar Hlisenkovská	Dagmar Hlisenkovská	TOZOS spol. s r.o.
7.	Marek Kaniok, DiS.	Marek Kaniok, DiS.	Marek Kaniok, DiS.	Marek Kaniok, DiS.	Sdružení obcí povodí Morávky
8.	Josef Křenek	Josef Křenek	Josef Křenek	Josef Křenek	SPOLSTAV KONSTRUKT s.r.o.
9.	Ing. Michal Madzia	Ing. Michal Madzia	Ing. Michal Madzia	Ing. Michal Madzia	Družstvo Raškovice
10.	Ing. Karel Obluk	Ing. Karel Obluk	Ing. Karel Obluk	Ing. Karel Obluk	Mikroregion Žermanické a Těrlické přehrady
11.	Ivo Dominík	Ivo Dominík	Ivo Dominík	Ivo Dominík	AGRO - DOMINIK spol. s r.o.
12.	Ing. Zdeněk Knyč	Ing. Jaroslav Votýpka	Ing. Jaroslav Votýpka	Ing. Jaroslav Votýpka	LUSTON o.p.s.
13.	Ing. Dalibor Dvořák	Ing. Dalibor Dvořák	Ing. Dalibor Dvořák	Ing. Dalibor Dvořák	Sdružení měst a obcí povodí Ondřejnice
14.	---	---	Bc. Monika Konečná	Bc. Monika Konečná	Mateřské a rodinné centrum Bambulín
15.	---	---	Ing. Jana Liberdová	Bc. Martina Stebelová	Škola obnovy venkova, o.p.s.
16.	---	---	---	JUDr. Jiří Volný	Římskokatolická farnost Dobruška
17.	---	---	---	Ing. Radomír Kulhánek	SK Metylovice o.s.
18.	---	---	---	Petr Blokša	SK Pržno
19.	---	---	---	Ing. Vladimír Křivka	Zemědělská společnost s.r.o

Tabulka č. 22: Členové valné hromady MAS Pobeskydí – pokračování

P. č.	Člen MAS	Zastoupen dne 6. 2. 2014	Zastoupen dne 24. 6. 2014	Zastoupen dne 4. 12. 2014	Zastoupen dne 27. 4. 2015
1.	Zájmové sdružení Frýdlantsko-Beskydy	RNDr. Helena Pešatová	---	---	---
2.	TERMO Frýdlant nad Ostravicí, s.r.o.	Ing. Roland Slaviček	---	---	---
3.	ZO ČSOP Kunčice	Milan Pilmajer	---	---	---
4.	Sdružení obcí povodí Stonávky	Petr Machálek	Petr Machálek	Petr Machálek	Petr Machálek

Monitorovací zpráva o realizaci Strategického plánu LEADER MAS Pobeskydí k 30. červnu 2015

P. č.	Člen MAS	Zastoupen dne 6. 2. 2014	Zastoupen dne 24. 6. 2014	Zastoupen dne 4. 12. 2014	Zastoupen dne 27. 4. 2015
5.	Třanovice služby, o.p.s.	Ing. Petr Krzywoń	Ing. Petr Krzywoń	Ing. Petr Krzywoń	Ing. Petr Krzywoń
6.	TOZOS spol. s r.o.	Dagmar Hlisnikovská	Dagmar Hlisnikovská	Dagmar Hlisnikovská	Dagmar Hlisnikovská
7.	Sdružení obcí povodí Morávky	Marek Kaniok, DiS.	Jiří Blahuta	Ing. Dana Nováková	Ing. Dana Nováková
8.	SPOLSTAV KONSTRUKT s.r.o.	Josef Křenek	Josef Křenek	Ing. Lubomír Mitura	Ing. Lubomír Mitura
9.	Družstvo Raškovice	Ing. Michal Madzia	Olga Muroňová	Ing. Michal Madzia	Ing. Michal Madzia
10.	Mikroregion Žermanické a Těrlické přehrady	Ing. Karel Obluk	Ing. Karel Obluk	Jana Pohludková	Jana Pohludková
11.	AGRO - DOMINIK spol. s r.o.	Ivo Dominík	Ivo Dominík	Ivo Dominík	Ivo Dominík
12.	LUSTON o.p.s.	Ing. Jaroslav Votýpka	Ing. Jaroslav Votýpka	Ing. Jaroslav Votýpka	Ing. Jaroslav Votýpka
13.	Sdružení měst a obcí povodí Ondřejnice	Ing. Dalibor Dvořák	Zbyněk Prokop	Ing. David Kula, MBA	Ing. David Kula, MBA
14.	Škola obnovy venkova, o.p.s.	Ing. Vladimír Baginský	Ing. Vladimír Baginský	Ing. Vladimír Baginský	Ing. Vladimír Baginský
15.	Mateřské a rodinné centrum Bambulín	Kateřina Labudová	Kateřina Labudová	Mgr. Dana Bednářová	Mgr. Dana Bednářová
16.	SK Metylovice, o.s.	Ing. Radomír Kulhánek	---	---	---
17.	SK Pržmo	Petr Blokša	---	---	---
18.	Římskokatolická farnost Dobruška	JUDr. Jiří Volný	JUDr. Jiří Volný	JUDr. Jiří Volný	JUDr. Jiří Volný
19.	Zemědělská společnost s.r.o	Ing. Vladimír Křivka	Ing. Vladimír Křivka	Ing. Vladimír Křivka	Ing. Vladimír Křivka
20.	Obecně prospěšná společnost Sv. Josefa, o.p.s.	---	Ing. Jana Dziergasová	Ing. Jana Dziergasová	Ing. Jana Dziergasová
21.	Tělovýchovná jednota Dobruška, o.s.	---	Ing. Břetislav Bortlíček	Ing. Břetislav Bortlíček	Ing. Břetislav Bortlíček
22.	REIT Jízdárna pod Lipovým s.r.o.	---	Ing. Robert Volný	Ing. Robert Volný	Ing. Robert Volný
23.	Základní škola a mateřská škola Těrlicko, příspěvková organizace	---	Mgr. Lukáš Toman	PaedDr. Vladimír Balajka	PaedDr. Vladimír Balajka
24.	Integrovaný sociální ústav Komorní Lhotka čp. 210, příspěvková organizace	---	Alena Brudná	Ing. Pavel Dyrčík	Ing. Pavel Dyrčík
25.	Farma Krásná s.r.o.	---	Alena Krhutová	Alena Krhutová	Alena Krhutová
26.	Sbor dobrovolných hasičů Lučina	---	Petr Kozel	Petr Kozel	Petr Kozel
27.	Zemědělské družstvo vlastníků Nošovice	---	Zdeněk Škola	Roman Velčovský	Zdeněk Škola
28.	Římskokatolická farnost Domaslavice	---	Mgr. Jan Vecheta	Ing. Karel Obluk	Ing. Karel Obluk
29.	Sbor dobrovolných hasičů Dolní Domaslavice	---	Stanislava Moravcová	Stanislava Moravcová	Stanislava Moravcová
30.	Základní organizace Českého zahrádkářského svazu Horní a Dolní Domaslavice	---	Anna Chlebková Szpyrcová	Alena Voráčková	Alena Voráčková
31.	Tělovýchovná jednota Stará Ves nad Ondřejnicí, o.s.	---	Ing. Libuše Sýkorová	Ing. Libuše Sýkorová	Ing. Libuše Sýkorová
32.	Slunce	---	Lilie Tyrlíková	Ing. David Toman	Ing. David Toman
33.	FOND-JANÁČKOVY HUKVALDY o.s.	---	Ing. Pavla Zichová	Ing. Pavla Zichová	Ing. Pavla Zichová
34.	Farní sbor Slezské církve evangelické a.v. v Třanovicích	---	Mgr. Tomáš Tyrlík	Mgr. Tomáš Tyrlík	Mgr. Tomáš Tyrlík
35.	Základní škola a Mateřská škola Leoše Janáčka Hukvaldy, příspěvková organizace	---	Mgr. Alena Léвовá	Mgr. Alena Léвовá	Mgr. Alena Léвовá
36.	JK Vělopolí, z.s.	---	Ing. Lucie Latochová	Ing. Lucie Latochová	Ing. Lucie Latochová
37.	MS Bruzovice	---	Přemysl Ondračka	Přemysl Ondračka	Přemysl Ondračka
38.	farma PYTHON s.r.o.	---	---	Ing. Rostislav Bednář	Ing. Rostislav Bednář
39.	Tělovýchovná jednota Tošanovice	---	---	Petr Parák	Petr Parák

**Tabulka č. 23: Členové programového výboru MAS Pobeskydí**

P. č.	Člen programového výboru od 11. 12. 2007	Člen programového výboru od 10. 3. 2011	Člen programového výboru od 17. 4. 2012	Člen programového výboru od 11. 12. 2012	Zastupovaná organizace
1.	Ing. Oto Onderek – předseda	Ing. Oto Onderek – předseda	Ing. Oto Onderek – předseda	Ing. Oto Onderek – předseda	MAS Pobeskydí
2.	Ing. Dana Vlčková – místopředsedkyně	Ing. Dana Vlčková – místopředsedkyně	Ing. Dana Nováková (Vlčková) – místopředsedkyně	Ing. Dana Nováková (Vlčková) – místopředsedkyně	Sdružení obcí povodí Morávky
3.	Ing. Zdeněk Knyč	Ing. Jaroslav Votýpka	Ing. Jaroslav Votýpka	Ing. Jaroslav Votýpka	LUSTON o.p.s.
4.	Ing. Jaromír Dobrozemský	Ing. Lukáš Halata	Ing. Lukáš Halata	---	Zájm. Sdružení Frýdlantsko-Beskydy
5.	Dagmar Hlisenkovská	Alois Škuta	Ing. Milan Valeček	Ing. Milan Valeček	TOZOS spol. s r.o.
6.	---	---	---	Petr Blokša	SK Pržno

Pozn. Ing. Oto Onderek – předseda, odstoupil ze svých funkcí k 31. 12. 2013

**Tabulka č. 23: Členové programového výboru MAS Pobeskydí – pokračování**

P. č.	Člen MAS	Zastoupen od 6. 2. 2014	Zastoupen od 24. 6. 2014	Zastoupen od 4. 12. 2014
1.	Sdružení obcí povodí Morávky	Ing. Dana Nováková	Ing. Dana Nováková	Ing. Dana Nováková
2.	LUSTON o.p.s.	Ing. Jaroslav Votýpka	Ing. Jaroslav Votýpka	Ing. Jaroslav Votýpka
3.	TOZOS spol. s r.o.	Ing. Milan Valeček	Ing. Milan Valeček	---
4.	SK Pržno	Petr Blokša	---	---
5.	ŠOV Třanovice, o.p.s.	Ing. Vladimír Baginský	Ing. Vladimír Baginský	Ing. Vladimír Baginský
6.	Římskokatolická farnost Dobruška	---	JUDr. Jiří Volný	JUDr. Jiří Volný
7.	Zemědělská společnost s.r.o.	---	---	Ing. Vladimír Křivka

**Tabulka č. 24: Členové výběrové komise MAS Pobeskydí**

P. č.	Člen výběrové komise od 11. 12. 2007	Člen výběrové komise od 5. 5. 2009	Člen výběrové komise od 6. 5. 2010	Člen výběrové komise od 10. 3. 2011	Zastupovaný člen MAS
1.	Ing. Tomáš Večeřa	Ing. Tomáš Večeřa	Ing. Miroslav Mališ	Ing. Miroslav Mališ	Zájmové sdružení Frýdlantsko-Beskydy
2.	Ing. Marcela Štaubertová	Věra Kratochvílová	Věra Kratochvílová	Ing. Šárka Slavičková	TERMO Frýdlant nad Ostravicí, s.r.o.
3.	Petr Trysčuk	Miloslav Šrubař	Miloslav Šrubař	Ing. Zdeněk Strnadel	ZO ČSOP Kunčice
4.	Bc. Jan Tomiczek	Bc. Jan Tomiczek	Dagmar Molinová	Vladislava Latochová	Sdružení obcí povodí Stonávky
5.	Eva Ministrová	Ivana Kralová	Ivana Kralová	Ivana Kralová	Třanovice služby, o.p.s.
6.	Zdeňka Kohutová	Jan Klimánek	Jan Klimánek	Jan Klimánek	TOZOS spol. s r.o.
7.	Mgr. Michaela Honešová	Mgr. Kristýna Felcmanová	Mgr. Kristýna Felcmanová	Mgr. Kristýna Felcmanová	Sdružení obcí povodí Morávky
8.	Josef Křenek	Josef Křenek	Ing. Lubomír Mitura	Ing. Lubomír Mitura	SPOLSTAV KONSTRUKT
9.	Olga Muroňová	Olga Muroňová	Ing. Michal Madzia	Ing. Michal Madzia	Družstvo Raškovice
10.	Ing. Jaroslav Votýpka	Ing. Jaroslav Votýpka	Mgr. Lýdie Vašková	Ing. Karel Obluk	Mikroregion Žerman. a Těrlické přehrady
11.	Ing. Vladimír Křivka	Ing. Vladimír Křivka	Ivo Dominík	Ivo Dominík	AGRO - DOMINIK spol. s r.o.
12.	Antonín Kwaczek	Antonín Kwaczek	Pavel Postůvka	Pavel Postůvka	LUSTON o.p.s.
13.	Ing. Jiří Volný	Ing. Jiří Volný	Ing. Jiří Volný	Ing. Miroslav Tofel	Sdružení měst a obcí povodí Ondřejnice

**Tabulka č. 24 Členové výběrové komise MAS Pobeskydí - pokračování**

P. č.	Člen výběrové komise od 17. 4. 2012	Člen výběrové komise od 11. 12. 2012	Zastupovaný člen MAS
1.	JUDr. Vladimír Malarz	JUDr. Vladimír Malarz	Zájmové sdružení Frýdlantsko-Beskydy
2.	Ing. Šárka Slavičková	Ing. Ivo Hudeček	TERMO Frýdlant nad Ostravicí, s.r.o.
3.	Ing. Zdeněk Strnadel	Ing. Zdeněk Strnadel	ZO ČSOP Kunčice
4.	Vladislava Latochová	Vladislava Latochová	Sdružení obcí povodí Stonávky
5.	Ing. Petr Krzywoń	Ing. Petr Krzywoń	Třanovice služby, o.p.s.
6.	Zdeňka Kohutová	Zdeňka Kohutová	TOZOS spol. s r.o.
7.	Marek Kaniok, DiS.	Marek Kaniok, DiS.	Sdružení obcí povodí Morávky
8.	Ing. Lubomír Mitura	Rudolf Koniar	SPOLSTAV KONSTRUKT s. r. o.
9.	Ing. Michal Madzia	Ing. Pavla Boháčiková	Družstvo Raškovice
10.	Ing. Karel Obluk	Ing. Karel Obluk	Mikroregion Žermanické a Těrlické přehrady
11.	Ivo Dominík	Igor Dominík	AGRO - DOMINIK spol. s r.o.
12.	Pavel Postůvka	Jana Pohludková	LUSTON o.p.s.
13.	Ing. Miroslav Tofel	Ing. Miroslav Tofel	Sdružení měst a obcí povodí Ondřejnice
14.	Bc. Monika Konečná	Bc. Monika Konečná	Mateřské a rodinné centrum Bambulín
15.	Ing. Boris Guziur	Ing. Boris Guziur	ŠOV Třanovice, o.p.s.
16.	---	JUDr. Jiří Volný	Římskokatolická farnost Dobruška
17.	---	Vladimír Míček	SK Metylovice o.s.
18.	---	Libor Sasýn	SK Pržno, o.s.
19.	---	Bc. Karel Ryška	Zemědělská společnost s.r.o

Pozn.: Ing. Zdeněk Strnadel za ZO ČSOP Kunčice, byl zvolen dne 8. 6. 2011 per rollam.

**Tabulka č. 24: Členové výběrové komise MAS Pobeskydí – pokračování**

P. č.	Člen MAS	Zastoupen od 6. 2. 2014	Zastoupen od 24. 6. 2014	Zastoupen od 4. 12. 2014
1.	Zájmové sdružení Frýdlantsko-Beskydy	JUDr. Vladimír Malarz	---	---
2.	TERMO Frýdlant nad Ostravicí, s.r.o.	RNDr. Helena Pešatová	---	---
3.	ZO ČSOP Kunčice	Milan Pilmajer	---	---
4.	Sdružení obcí povodí Stonávky	Miloslav Hampel	Miloslav Hampel	---
5.	Třanovice služby, o.p.s.	Ing. Petr Krzywoń	Ing. Petr Krzywoń	---
6.	TOZOS spol. s r.o.	Zdeňka Kohutová	Zdeňka Kohutová	---
7.	Sdružení obcí povodí Morávky	Jiří Blahuta	Jiří Blahuta	---
8.	SPOLSTAV KONSTRUKT s.r.o.	Rudolf Koniar	Rudolf Koniar	---
9.	Družstvo Raškovice	Olga Muroňová	Olga Muroňová	---
10.	Mikroregion Žermanické a Těrlické přehrady	Ing. Antonín Kwaczek	Ing. Antonín Kwaczek	Jana Pohludková
11.	AGRO - DOMINIK spol. s r.o.	Igor Dominík	Igor Dominík	Ivo Dominík
12.	LUSTON o.p.s.	Jana Pohludková	Jana Pohludková	---
13.	Sdružení měst a obcí povodí Ondřejnice	Ing. Jiří Volný	Ing. Jiří Volný	---
14.	ŠOV Třanovice, o.p.s.	Milan Glajcar	Milan Glajcar	---
15.	Mateřské a rodinné centrum Bambulín	Mgr. Dana Bednářová	Mgr. Dana Bednářová	---
16.	SK Metylovice o.s.	Vladimír Míček	---	---
17.	SK Pržno, o.s.	Libor Sasýn	---	---
18.	Římskokatolická farnost Dobruška	JUDr. Jiří Volný	JUDr. Jiří Volný	---
19.	Zemědělská společnost s.r.o	Bc. Karel Ryška	Bc. Karel Ryška	---
20.	Integrovaný sociální ústav Komorní Lhotka	---	---	Ing. Pavel Dyrčík



P. č.	Člen MAS	Zastoupen od 6. 2. 2014	Zastoupen od 24. 6. 2014	Zastoupen od 4. 12. 2014
	čp. 210, příspěvková organizace			
21.	Slunce	---	---	Ing. David Toman
22.	FOND-JANÁČKOVY HUKVALDY o.s.	---	---	Ing. Pavla Zichová
23.	Tělovýchovná jednota Dobruška, o.s.	---	---	Ing. Břetislav Bortlíček
24.	Základní organizace Českého zahrádkářského svazu Horní a Dolní Domaslavice	---	---	Alena Voráčková

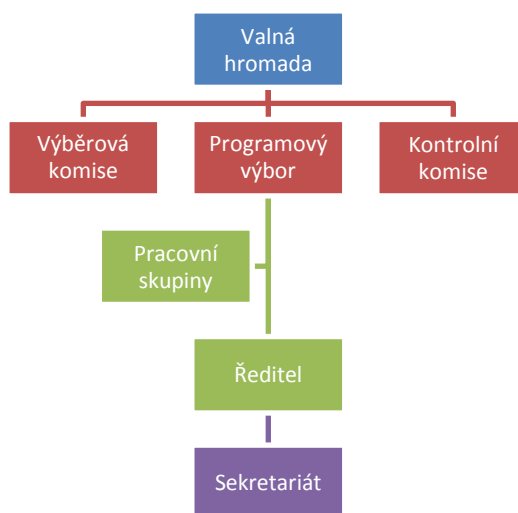
Tabulka č. 25: Členové kontrolní komise MAS Pobeskydí

P. č.	Člen kontrolní komise od 11. 12. 2007	Člen kontrolní komise od 17. 4. 2012	Zastupovaný člen MAS
1.	Ing. Karel Obluk	Ing. Karel Obluk	Mikroregion Žermanické a Těrlické přehrady
2.	Libor Křen	Libor Křen	ZO ČSOP Kunčice
3.	Kamil Křibík	---	TOZOS spol. s r.o.
4.	---	Ivana Kralová	Třanovice služby, o.p.s.

Tabulka č. 25: Členové kontrolní komise MAS Pobeskydí – pokračování

P. č.	Člen MAS	Zastoupen od 24. 6. 2014	Zastoupen od 4. 12. 2014
1.	Mikroregion Žermanické a Těrlické přehrady	Ing. Karel Obluk	---
2.	Třanovice služby, o.p.s.	Ivana Kralová	---
3.	Sdružení obcí povodí Morávky	Marie Gryžboňová Mališová	---
4.	Sdružení obcí povodí Stonávky	---	Petr Machálek
5.	Družstvo Raškovice	---	Ing. Michal Madzia
6.	Římskokatolická farnost Domaslavice	---	Ing. Karel Obluk

Obrazek č. 3: Organizační struktura MAS Pobeskydí



## 7.2. ZAMĚSTNANCI MAS

Následující tabulka uvádí přehled zaměstnanců MAS v roce 2014 s uvedením jejich pracovní pozice, úlohy a odbornosti.

Tabulka č. 26: Zaměstnanci MAS, jejich úloha a odbornost (v roce 2014)

Jméno	Pracovní pozice	Kvalifikace a praxe
-------	-----------------	---------------------

zaměstnanec	(úloha)	
Ing. Krystyna Nováková	Ředitel - manažer realizace SPL  (komplexní řízení činností MAS a realizace SPL, finanční řízení, vedení účetnictví)	Krystyna Nováková je absolventkou Obchodní akademie v Českém Těšíně a VŠB-Technické univerzity v Ostravě (obor environmentální management). V rámci svých diplomových prací se zabývala využíváním obnovitelných zdrojů energie na venkově. Do místní akční skupiny nastoupila v únoru 2006 jako účetní. Postupně se zapojila do administrace projektů, dotačního poradenství, vytváření strategických dokumentů a řízení rozvoje území a organizace.
Věra Kratochvílová	Manažerka MAS  (organizační zajištění realizace SPL, řízení činností sekretariátu MAS, poradenství k projektům LEADER)	V letech 1972 – 1976 vystudovala v Jedovnicích Střední průmyslovou školu obor strojírenství. V počátcích praxe se věnovala především administrativní činnosti v podnicích zaměřených na strojírenskou výrobu, později projekčními činnostmi a vedením kanceláře po administrativní i provozní stránce. V MAS Pobeskydí pracuje od září 2005 původně jako asistentka a od března 2010 jako manažerka MAS. Věnuje se administraci projektů po formální stránce a zajišťuje bezproblémový chod všech vykonávaných činností v MAS. V letech 2006 až 2008 absolvovala vzdělávací program "Základní kurz pro manažery místních akčních skupin a mikroregionů" a získala osvědčení o rekvalifikaci.
Ing. Aneta Struhalová	Administrátorka projektů  (kontrola věcné správnosti projektů a dodržování příslušných pravidel, poradenství)	Ing. Aneta Struhalová je absolventkou několika škol zaměřených na veřejnoprávní činnost a regionální rozvoj. Maturitní zkoušku získala v roce 2004 (SOŠ Frýdek-Místek), bakalářský titul 2007 (VŠB-TU Ostrava) a titul inženýrský v květnu 2009 na UTB ve Zlíně. V červenci 2008 se stala novou zaměstnankyní MAS Pobeskydí na pozici administrátorka projektů. Předpoklady pro výkon své pracovní pozice získala nejen absolvováním studií a rekvalifikačními kurzy (Manažer rozvoje venkovského prostoru; Projektový manažer OP ŽP), ale i různorodou praxí ve veřejné správě, sociální a kulturní oblasti.
Bc. Alexandr Nováček	Administrátor projektů	Bc. Alexandr Nováček vystudoval bakalářské studium Geografie a regionálního rozvoje na Přírodovědecké fakultě Ostravské univerzity v Ostravě a nyní studuje navazující magisterské studium na téže fakultě. Absolvoval několik stáží z nichž nejdůležitější pro rozvoj venkova je studentská praxe při Agentuře regionálního rozvoje v týmu pro Podnikání a dotační management. Jeho působení v MAS bylo ohraničeno dobou určitou od 1. května do 31. srpna roku 2014.

Od doby ukončení zpracování Strategického plánu LEADER MAS Pobeskydí a podání žádosti o dotaci na jeho realizaci v rámci opatření IV.1.1 Programu rozvoje venkova ČR byl zachován počet zaměstnanců. V roce 2008 nastoupila do pracovního poměru na pozici administrátorky projektů Ing. Aneta Struhalová. O rok později rozvázal pracovní poměr na vlastní žádost RNDr. Pavel Žiška, který vykonával pracovní funkci projektanta v oblasti územního rozvoje.

Od dubna do listopadu 2011 byla Ing. Krystyna Nováková na mateřské dovolené. Na zpracování účetnictví byla vybrána společnost Třanovice služby, o.p.s. a s ní následně sepsána smlouva o vedení účetnictví. Od listopadu 2011 do prosince 2013 vedla účetnictví opět Ing. Nováková, a to na poloviční pracovní úvazek.

Dnem 31. prosince 2013 odstoupil Ing. Oto Onderek ze svých řídicích pozic a od 1. 1. 2014 byla těmito funkcemi pověřena programovým výborem MAS Ing. Krystyna Nováková. Od 1. března 2015 zastává funkci ředitelky na základě rozhodnutí programového ve výběrovém řízení na tuto pozici.

Od března 2014 je Ing. Aneta Struhalová postupně na mateřské a rodičovské dovolené.

### 7.3. PŘEHLED FINANCOVÁNÍ MAS POBESKYDÍ

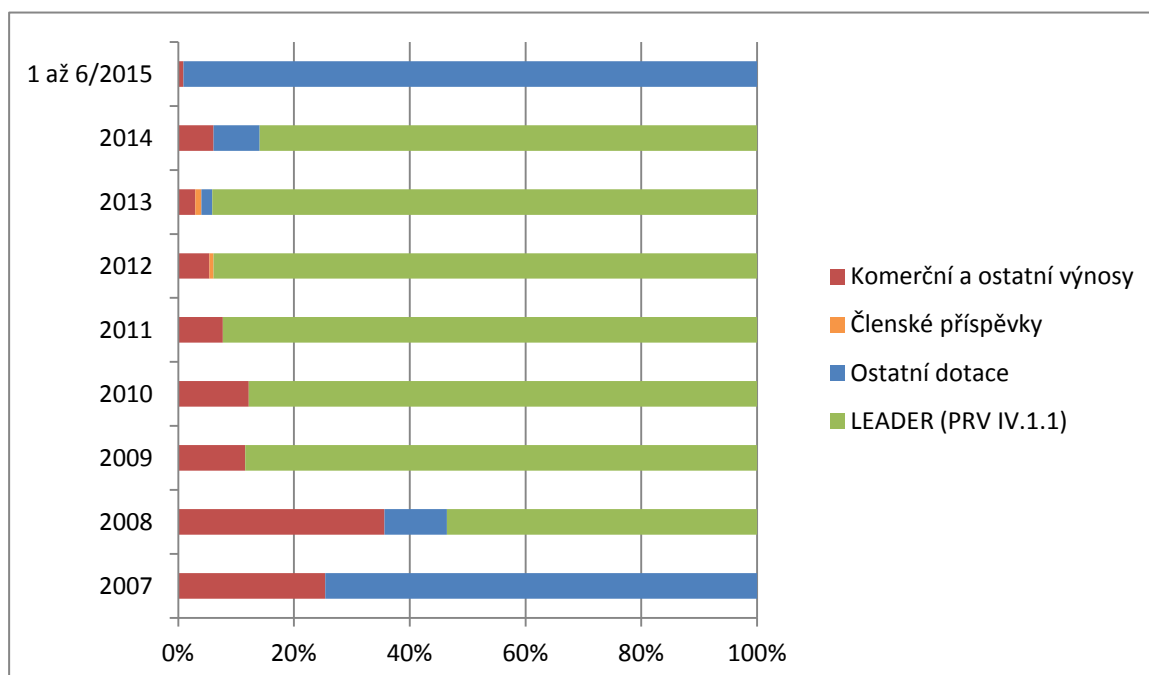
V roce 2007 byla struktura financování MAS Pobeskydí pestrá. MAS Pobeskydí částečně využívala vlastní zdroje (výnosy z komerční činnosti), ale především cizí zdroje, tj. dotace na vzdělávací projekty a administraci LEADER+

a přípravu strategického plánu LEADER. Struktura financování v dalších letech již odráží zapojení MAS Pobeskydí do PRV osy IV LEADER a zaměření velké části její činnosti na související aktivity. Komerční činnost výrazně přispěla zejména v roce 2008 k vytváření finančních rezerv na předfinancování činnosti v PRV; osy IV LEADER. Členské příspěvky tvoří ve financování MAS nevýznamnou položku. Od roku 2013 již ve struktuře financování je patrné čerpání dotace z Moravskoslezského kraje na tvorbu strategie pro nové programové období. V roce 2015 byl realizován jediný projekt spolupráce (IV.2.1), jehož předpokládané příjmy dotace jsou ve výši cca 432 tis. Kč.

Tabulka č. 27: Struktura financování (výnosy) MAS Pobeskydí v Kč

Rok	Komerční a ostatní výnosy	Členské příspěvky	Ostatní dotace	LEADER (PRV IV.1.1)	Celkem
2007	381 357,23	-	1 121 440,00	-	1 502 796,93
2008	1 009 886,69	-	304 944,13	1 519 320,30	2 834 151,12
2009	280 147,61	-	-	2 144 845,70	2 424 993,31
2010	308 962,15	-	-	2 224 465,00	2 533 427,15
2011	173 303,10	-	-	2 068 237,00	2 241 540,10
2012	111 997,21	15 000,00	-	1 962 939,00	2 089 936,21
2013	55 295,26	19 000,00	34 990,00	1 757 543,00	1 866 828,26
2014	96 304,76	-	124 910,00	1 354 195,00	1 575 409,76
2015 (k 30. 6. 2015)	679,13	-	432 449,00 <sup>6</sup>	-	433 128,13

Graf č. 12: Struktura financování MAS Pobeskydí v procentech



<sup>6</sup> Odhad příjmů projektů spolupráce VI.2.1 k souvisejícím výdajům k 30. 6. 2015.

#### 7.4. PROJEKTY SPOLUPRÁCE

Za celé období MAS Pobeskydí, z. s. se podílela na realizaci pouze jednoho projektu spolupráce v rámci opatření IV.2.1. Jednalo se o projekt „Vzpomínky na budoucnost - evaluace a monitoring strategického plánování MAS Moravskoslezského kraje“ realizovaný v roce 2015. Do projektu spolupráce se zapojilo deset místních akčních skupin Moravskoslezského kraje v čele s koordinační Místní akční skupinou Opavsko z. s. a dále devíti partnerskými MAS. Cílem a výsledkem projektu je návrh metodického rámce procesu evaluace. Na základě shromážděných podkladů byl vypracován návrh metodiky evaluace. Celkové plánované výdaje projektu dosahovaly 4,7 mil. Kč, z toho výdaje MAS Pobeskydí, z. s. představovaly 432 tis. Kč.

#### 8. ZÁVĚR

MAS Pobeskydí od roku 2008 (začátku realizace SPL MAS Pobeskydí) vyhlásila celkem deset výzev k předkládání žádostí o dotaci v rámci opatření IV.1.2 PRV. Podporovány byly projekty v rámci pěti fichí, které byly v březnu 2011 aktualizovány. Za celé období bylo podáno 249 žádostí o dotaci. Realizovaných projektů bylo 102 a proplacená dotace konečným příjemcům činila něco přes 80 mil. Kč. Z celkové alokace 94,8 mil. Kč z toho na IV.1.2 81 mil. Kč došlo k nedočerpání cca 1,5 mil. Kč, což představuje korekce a sankce u projektů konečných žadatelů a nevyčerpanou alokaci u projektů realizovaných v roce 2014, kterou již nebylo možno převést na jiné projekty nebo vyčerpat na režijní výdaje v roce 2014.

Nejvíce projektů bylo zaměřeno na občanskou vybavenost, veřejná prostranství a dopravní infrastrukturu (fiche č. 1 a č. 5). Z toho plyne vysoký podíl obcí a svazků obcí mezi žadateli. Plnění monitorovacích indikátorů stanovených v SPL je na vynikající úrovni. Rozvržení finančních prostředků mezi fiche stanovené v SPL po jeho aktualizaci odpovídá současnému vývoji poptávky po dotacích a je prakticky přesně naplňováno.

Dle očekávání proběhla realizace SPL MAS Pobeskydí úspěšně s ohledem na fyzickou realizaci projektů, a dokonce i v jednoměsíčním předstihu, tj. do konce května t.r. Do konce roku 2015 bude provedeno konečné vyhodnocení tj. ex post evaluace SPL MAS Pobeskydí. V dalších letech je MAS Pobeskydí povinna minimálně po dobu lhůty závaznosti na účel (tj. do června 2020) zajistit konečným žadatelům podporu.